

# ÚZEMNÍ PLÁN SILŮVKY

VYHODNOCENÍ VLIVŮ ÚZEMNÍHO PLÁNU  
NA ŽIVOTNÍ PROSTŘEDÍ

červen 2022



ŽIVOTNÍ PROSTŘEDÍ • GEOLOGIE

**INVEK s.r.o.**  
Vinohrady 998/46  
639 00 Brno  
Czech Republic  
tel.: (+420) 546 211 349  
e-mail: [invek@invek.cz](mailto:invek@invek.cz)



## Záznam o vydání dokumentu

Název dokumentu: ÚZEMNÍ PLÁN SILŮVKY  
VYHODNOCENÍ VLIVŮ ÚZEMNÍHO PLÁNU NA ŽIVOTNÍ PROSTŘEDÍ

Zakázka/Dokument: 1069-22/D01

Objednatel: knesl kynčl architekti s.r.o.

Účel vydání: Finální vydání

Stupeň utajení: Bez omezení

Vydání	Popis	Zpracoval	Kontroloval	Schválil	Datum
01	Finální vydání	P Mynař	L McCracken	E Ondráčková	28. 6. 2022

Předcházející vydání tohoto dokumentu musí být buď výrazně označena NAHRAZENO, nebo zničena.

Rozdělovník: 3 výtisky + elektronicky knesl kynčl architekti s.r.o.  
1 výtisk + elektronicky archiv INVEK s.r.o.

© INVEK s.r.o., 2022

Všechna práva vyhrazena. Žádná z částí tohoto dokumentu nebo jakékoliv informace z tohoto dokumentu nesmí být nad rámec smluvního určení (tj. nad rámec použití v rámci daného projektu) vyzrazeny, zveřejněny, reprodukovány, kopírovány, překládány, převáděny do jakékoliv elektronické formy nebo strojově zpracovávány bez výslovného souhlasu odpovědného zástupce zpracovatele, společnosti INVEK s.r.o.

## Seznam zpracovatelů

Vyhodnocení zpracoval:

Ing. Petr Mynář

držitel autorizace ke zpracování dokumentace a posudku  
MŽP č.j.: 1278/167/OPVŽP/97 ze dne 22.4.1997,  
prodloužena rozhodnutím MŽP č.j.: MZP/2021/710/5305 ze dne 3.11.2021

Datum zpracování:

28. 6. 2022

Seznam osob, které se podílely na zpracování:

Ing. Petr Mynář  
Ing. Pavel Kolářek, Ph.D.  
Mgr. Edita Ondráčková  
Mgr. Petr Kupčík  
Linda McCracken

Telefon na zpracovatele:

+420 546 211 349 (prostřednictvím společnosti INVEK s.r.o.)

Dokument je zpracován textovým editorem Microsoft Word 2016, registrovaným u společnosti Microsoft.

Grafické přílohy jsou zpracovány geografickým informačním systémem ArcMap 10.7, registrovaným u společnosti ESRI, a grafickým editorem CorelDRAW SE, registrovaným u společnosti Corel Corporation.

## Obsah

Titulní list	
Záznam o vydání dokumentu	
Seznam zpracovatelů .....	2
Obsah .....	3
Přehled zkratk .....	4
Úvod .....	5
1. (STRUČNÉ SHRNUTÍ OBSAHU A HLAVNÍCH CÍLŮ ÚZEMNĚ PLÁNOVACÍ DOKUMENTACE, VZTAH K JINÝM KONCEPCÍM) .....	6
2. (ZHODNOCENÍ VZTAHU ÚZEMNĚ PLÁNOVACÍ DOKUMENTACE K CÍLŮM OCHRANY ŽIVOTNÍHO PROSTŘEDÍ PŘIJATÝM NA VNITROSTÁTNÍ ÚROVNI) .....	16
3. (ÚDAJE O SOUČASNÉM STAVU ŽIVOTNÍHO PROSTŘEDÍ V DOTČENÉM ÚZEMÍ A JEHO PRAVDĚPODOBNÝ VÝVOJ BEZ PROVEDENÍ KONCEPCE) .....	22
4. (CHARAKTERISTIKY ŽIVOTNÍHO PROSTŘEDÍ V OBLASTECH, KTERÉ BY MOHLY BÝT PROVEDENÍM KONCEPCE VÝZNAMNĚ ZASAŽENY) .....	24
5. (SOUČASNÉ PROBLÉMY ŽIVOTNÍHO PROSTŘEDÍ, KTERÉ JSOU VÝZNAMNÉ PRO KONCEPCI, ZEJMÉNA VZTAHUJÍCÍ SE K OBLASTEM SE ZVLÁŠTNÍM VÝZNAMEM PRO ŽIVOTNÍ PROSTŘEDÍ) .....	25
6. (ZHODNOCENÍ STÁVAJÍCÍCH A PŘEDPOKLÁDANÝCH VLIVŮ (VČETNĚ SEKUNDÁRNÍCH, SYNERGICKÝCH, KUMULATIVNÍCH, KRÁTKODOBÝCH, STŘEDNĚDOBÝCH A DLOUHODOBÝCH, TRVALÝCH A PŘECHODNÝCH, POZITIVNÍCH A NEGATIVNÍCH VLIVŮ) ÚZEMNÍHO PLÁNU NA ŽIVOTNÍ PROSTŘEDÍ - METODA HODNOCENÍ A JEJÍ OMEZENÍ) .....	26
7. (POROVNÁNÍ ZJIŠTĚNÝCH NEBO PŘEDPOKLÁDANÝCH Kladných a záporných VLIVŮ PODLE JEDNOTLIVÝCH VARIANT ŘEŠENÍ A JEJICH ZHODNOCENÍ) .....	35
8. (POPIS NAVRHOVANÝCH OPATŘENÍ PRO PŘEDCHÁZENÍ, SNÍŽENÍ NEBO KOMPENZACI VŠECH ZÁVAŽNÝCH NEGATIVNÍCH VLIVŮ NA ŽIVOTNÍ PROSTŘEDÍ) .....	36
9. (ZHODNOCENÍ ZPŮSOBU ZAPRACOVÁNÍ CÍLŮ OCHRANY ŽIVOTNÍHO PROSTŘEDÍ PŘIJATÝCH NA VNITROSTÁTNÍ ÚROVNI DO ÚZEMNĚ PLÁNOVACÍ DOKUMENTACE A JEJICH ZOHLEDNĚNÍ PŘI VÝBĚRU VARIANT ŘEŠENÍ) .....	37
10. (NÁVRH UKAZATELŮ PRO SLEDOVÁNÍ VLIVU ÚZEMNĚ PLÁNOVACÍ DOKUMENTACE NA ŽIVOTNÍ PROSTŘEDÍ) .....	38
11. (NÁVRH POŽADAVKŮ NA ROZHODOVÁNÍ VE VYMEZENÝCH PLOCHÁCH A KORIDORECH Z HLEDISKA MINIMALIZACE NEGATIVNÍCH VLIVŮ NA ŽIVOTNÍ PROSTŘEDÍ) .....	39
12. (NETECHNICKÉ SHRNUTÍ VÝŠE UVEDENÝCH ÚDAJŮ) .....	40
Přílohy .....	43

## Přehled zkratk

AOPK	Agentura ochrany přírody a krajiny
BaP	benzo(a)pyren
BPEJ	bonitovaná půdně-ekologická jednotka
ČGS	Česká geologická služba
ČHMÚ	český hydrometeorologický ústav
ČOV	čistírna odpadních vod
ČR	Česká republika
ČSÚ	Český statistický úřad
EIA	posuzování vlivů na životní prostředí ( <i>angl.</i> Environmental Impact Assessment)
EVL	evropsky významná lokalita
HPJ	hlavní půdní jednotka
HV	označení hydrogeologického vrhu
CHKO	chráněná krajinná oblast
CHOPAV	chráněná oblast přirozené akumulace vod
IDDS	identifikace datové schránky
KP	krajinný prvek
k.ú.	katastrální území
MK	místní komunikace
MT	mírně teplý
MZCHÚ	maloplošné zvláště chráněné území
MÚK	mimoúrovňová křižovatka
MŽP	Ministerstvo životního prostředí
n.m.	nad mořem
N	kategorie odpadu nebezpečný
NBC	nadregionální biocentrum
NBK	nadregionální biokoridor
NV	nařízení vlády
LBC	lokální biocentrum
LBK	lokální biokoridor
O	kategorie odpadu ostatní
OP	ochranné pásmo
OZKO	oblast se zhoršenou kvalitou ovzduší
ORP	obec s rozšířenou působností
PK	pozemní komunikace
PP	přírodní památka
PR	přírodní rezervace
p.t.	pod terénem
PUPFL	pozemky určené k plnění funkcí lesa
RBC	regionální biocentrum
RBK	regionální biokoridor
ŘSD ČR	Ředitelství silnic a dálnic České republiky
s.r.o.	společnost s ručením omezeným
SEA	posuzování vlivů koncepcí na životní prostředí ( <i>angl.:</i> Strategic Environmental Assessment)
UNESCO	Organizace OSN pro výchovu, vědu a kulturu ( <i>angl.</i> United Nations Educational, Scientific and Cultural Organization)
ÚP	územní plán
ÚPD	územně plánovací dokumentace
ÚSES	územní systém ekologické stability
VKP	významný krajinný prvek
ZCHÚ	zvláště chráněné území
ZPF	zemědělský půdní fond
ZÚR	zásady územního rozvoje

# Úvod

## Všeobecné údaje

Vyhodnocení vlivů územního plánu na životní prostředí (dále jen vyhodnocení)

### ÚZEMNÍ PLÁN SILŮVKY

je vypracováno ve smyslu zákona číslo 100/2001 Sb., o posuzování vlivů na životní prostředí, v platném znění, v rozsahu dle přílohy zákona č. 183/2006 Sb., o územním plánování a stavebním řádu (stavební zákon), v platném znění.

Požadavek na zpracování vyhodnocení vychází ze stanovisek Krajského úřadu Jihomoravského kraje č. j. JMK 48288/2020 ze dne 26. 3. 2020 a č. j. JMK 52199/2020 ze dne 3. 4. 2020, vydaných v rámci projednávání návrhu zadání územního plánu Silůvky. V těchto stanoviscích je uvedeno:

- A) *Předložená úprava nemůže mít významný vliv na příznivý stav předmětu ochrany nebo celistvost evropsky významných lokalit nebo ptačích oblastí soustavy NATURA 2000. (...)*
- B) *Je uplatněn požadavek na vyhodnocení vlivů návrhu územního plánu na životní prostředí (dále jen "SEA vyhodnocení"). (...) SEA vyhodnocení bude zpracováno v rozsahu úměrném velikosti a složitosti řešeného území. S ohledem na obsah návrhu zadání ÚP a charakter řešeného území se SEA vyhodnocení zaměří zejména na problematiku ochrany přírody a krajiny a krajinného rázu, ochranu vod, ochranu zemědělského půdního fondu, a dále na problematiku hluku, ochranu ovzduší a na možné negativní dopady na životní prostředí, veřejné zdraví a pohodu bydlení související s budoucím využitím návrhových ploch a jejich vzájemného uspořádání. Návrhové plochy budou posouzeny ve vzájemných vztazích, aby byly eliminovány budoucí střety vyplývající z rozdílného funkčního využití.*
- SEA vyhodnocení bude obsahovat návrh stanoviska příslušného úřadu ke koncepci s uvedením jednoznačných výroků, zda lze z hlediska negativních vlivů na životní prostředí doporučit schválení jednotlivých návrhových ploch a schválení územního plánu jako celku, popřípadě budou navrženy a doporučeny podmínky nutné k minimalizaci vlivů na životní prostředí a veřejné zdraví.*

Uvedené požadavky jsou v tomto vyhodnocení respektovány.

Zpracování vyhodnocení proběhlo v květnu až červnu 2022.

## Východiska vyhodnocení

Základním podkladem pro zpracování vyhodnocení jsou informace předané zpracovatelem územního plánu (knesl kynčl architekti s.r.o.). Další údaje jsou získány vlastním průzkumem dotčeného území, rešerše informací z veřejných zdrojů a archivu zpracovatele vyhodnocení.

Zpracovatelé vyhodnocení byly poskytnuty následující podklady:

- Územní plán Silůvky. Návrh pro společné jednání, výrok a odůvodnění. knesl kynčl architekti s.r.o., 05/2022.

Uvedený podklad obsahuje odkazy na další dokumenty.

## Vymezení řešeného území a dotčeného území

Řešeným územím je území celé obce Silůvky, s příslušnými přesahy do území sousedních obcí (pokud do nich zasahuje tzv. dotčené území - viz níže).

Dotčeným územím se ve smyslu zákona č. 100/2001 Sb., o posuzování vlivů na životní prostředí, v platném znění, rozumí území "jehož životní prostředí a obyvatelstvo by mohlo být závažně ovlivněno provedením záměru". Dotčené území zahrnuje vymezené území řešené územním plánem a jeho okolí v rozsahu příslušných identifikovaných vlivů.

# 1.

## (STRUČNÉ SHRnutí OBSAHU A HLAVNÍCH CÍLŮ ÚZEMNĚ PLÁNOVACÍ DOKUMENTACE, VZTAH K JINÝM KONCEPCÍM)

### 1.1. Důvod pro pořízení územního plánu

Důvodem pro pořízení Územního plánu Silůvky je vypracování nového územního plánu v souladu se Zadáním Územního plánu Silůvky, schváleného Zastupitelstvem obce Silůvky.

### 1.2. Obsah územního plánu

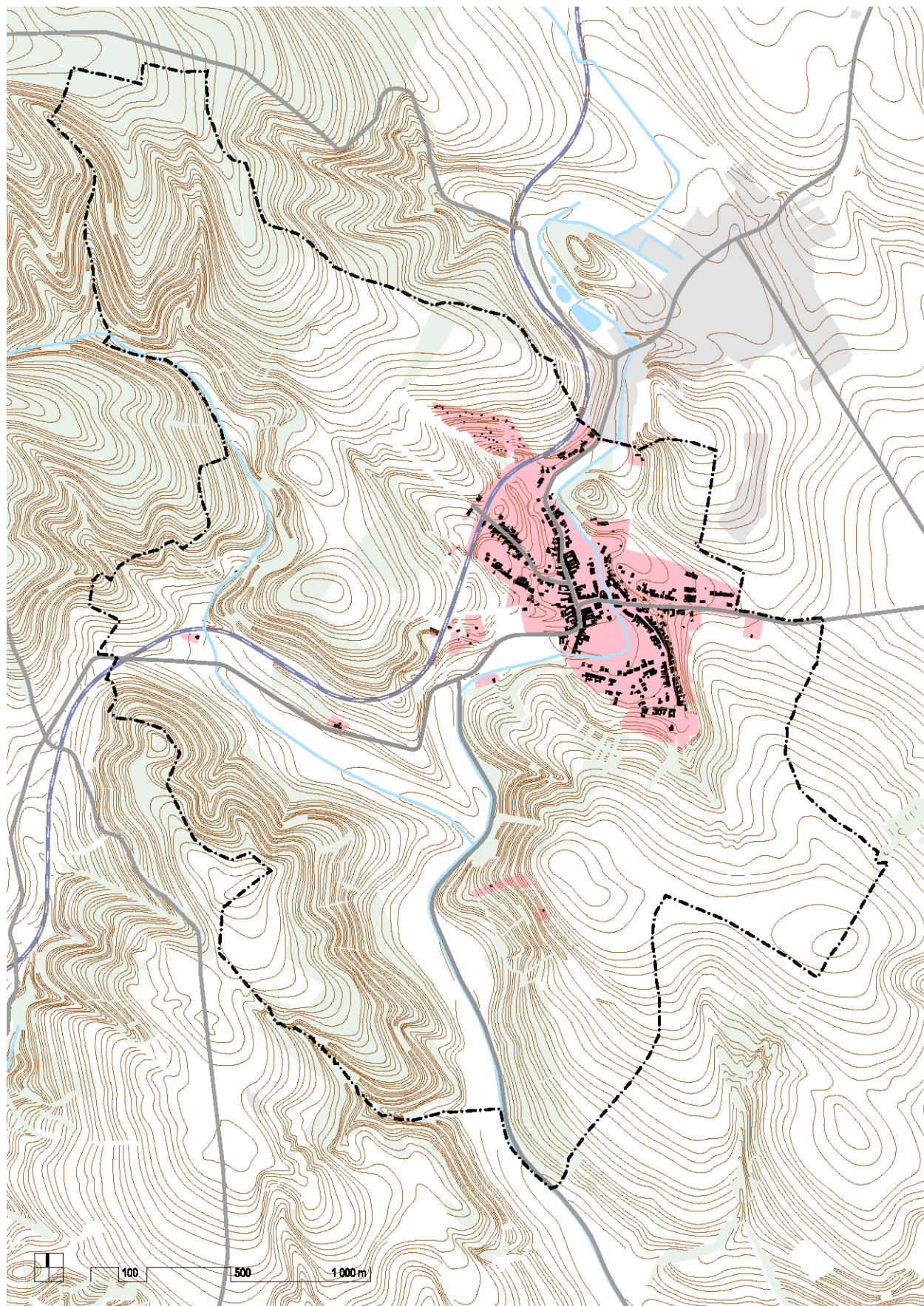
#### 1.2.1. Vymezení zastavěného území

Zastavěné území bylo vymezeno k 1. dubnu 2022 v souladu s § 58 stavebního zákona, na základě stavu území a nad aktuální katastrální mapou platnou k dubnu 2022 získanou z ČÚZK.

Schéma zastavěného území je zřejmé z následujícího obrázku.



Obr.: Schéma zastavěného území



## 1.2.2. Vyhodnocení potřeby vymezení zastavitelných ploch

### *Východiska pro stanovení rozsahu rozvoje obce*

Na základě nadřazených dokumentací (ZÚR JMK), územně analytických podkladů a dalších dokumentů a podkladů a v rámci řešení návrhu Územního plánu byly vymezeny zastavitelné plochy takového rozsahu, aby odpovídaly reálným potřebám rozvoje obce s ohledem na znalost území a možnosti, které dává Územní plán jakožto koncepční materiál.

Stavební rozvoj obce se předpokládá zejména na nově vymezených zastavitelných plochách a na plochách přestavby s případnými dílčími dostavbami uvnitř stabilizovaných ploch v zastavěném území. Zastavitelné plochy jsou zpravidla situovány za hranicemi zastavěného území, obvykle na zemědělsky využívaných pozemcích. Jejich vymezení je vhodné pro zajištění kvalitních podmínek pro rozvoj obce. Rozvoj vně zastavěného území je přirozenou součástí růstu každého sídla, protože dotváří nabídku stavebních pozemků a pomáhá tak dosáhnout potřebné konkurence a pestrosti této nabídky. Plochy přestaveb představují z velké části vnitřní rezervy pro rozvoj obce - jedná se nejčastěji o pozemky ZPF (obvykle zahrad), které byly v průběhu doby obklopeny obytnou zástavbou, ale samy zůstaly nezastavěné. Stavební rozvoj obce může probíhat také dostavbou jednotlivých proluk ve stabilizovaném území.

Pro rozvoj obce je potřeba vymežit rozvojové plochy s určitou přiměřenou rezervou nad rámec předpokládaných potřeb. Cílem totiž není dosažení přesné rovnováhy potřeby a nabídky, protože tím by mohlo docházet k prudkému nárůstu cen pozemků a tím zpomalení či zastavení rozvoje. Nabídka musí být vždy o něco vyšší než poptávka, aby bylo vždy možné mít pro aktuální záměry alternativu jejich umístění. Pokud by tedy nebyly rozvojové plochy navrženy s dostatečnou rezervou, mohlo by se stát, že rozvoj obce bude až do vyřešení situace (např. změnou Územního plánu) ochromen. Konkrétní rozvoj obce závisí na mnoha konkrétních okolnostech (zejména na vlastnických vztazích a technických podmínkách v dané lokalitě či aktivitě zástupců obce), které ve fázi tvorby územního plánu nejsou známy. Proto je vhodné a nutné stanovit pro rozvoj vhodná území s určitou rezervou s tím, že jejich využití může probíhat postupně v delším časovém rozpětí na základě aktuálních ekonomických a územních podmínek (zejména s ohledem na vztah nabídky a poptávky).

Vzhledem k potenciálu rozvoje obce, který vyplývá z jejího umístění v systému osídlení a v dobré dostupnosti města Ivančice a města Brna a z jejího současnému stavu (jejího charakteru a velikosti) lze předpokládat, že pro její stavební rozvoj budou v Územním plánu vymezeny především plochy určené pro bydlení. Bydlení jako hlavní funkci ve struktuře obce je vhodné doplnit dalšími ekonomickými a volnočasovými funkcemi.

Jako zastavitelné mohou být navrženy i plochy určené pro jiné využití, bude se však jednat hlavně o plochy určené pro rozvoj veřejné infrastruktury (dopravní a technické infrastruktury, veřejných prostranství a veřejného vybavení), které jsou vázány buď na zlepšení současného stavu veřejné infrastruktury (hlavně dopravní a technická infrastruktura a veřejné vybavení), nebo souvisí s navrhovaným rozvojem bydlení (zejména veřejná prostranství, plochy veřejné zeleně). Pro stanovení vhodného rozsahu rozvoje obce (tedy vymezení zastavitelných ploch) je zásadní soustředit se na potenciál rozvoje bydlení a podnikatelských aktivit.

K 31. 12. 2020 žilo v obci 866 obyvatel, z toho 436 mužů a 430 žen, průměrný věk činil 43,1 let. Od sčítání v roce 2011 bylo v obci dokončeno celkem 26 bytů. V současné době je tedy v obci  $295 + 26 = 321$  obydlených bytů.

### *Potřeba rozvoje bydlení*

S ohledem na umístění Silůvek, které nabízí dobrou dostupnost do města Brna a Ivančic, s dobrou obsluhou vlakovou dopravou a s atraktivním okolím obce, lze předpokládat, že pokud budou vytvořeny vhodné podmínky, může dojít k nárůstu počtu obyvatel. Vzhledem k charakteru zástavby, lze uvažovat s výstavbou rodinných domů (zejména v lokalitě Klínky, okolo ulice Anenská, u hřbitova a Kopaninky).

Úvaha o potřebě rozvojových ploch pro bydlení vychází zejména z těchto skutečností (východisek):

- v roce 2020 bydlelo v obci nejvíce obyvatel, celkem 871;
- od roku 2011 přibylo v obci 39 obyvatel; pro stabilizaci počtu obyvatel a jeho další růst je nutné vytvořit vhodné podmínky pro bydlení (dostatek rozvojových ploch, veřejná infrastruktura, rekreace);
- rozvoj bydlení je ovlivněn současným trendem zvyšování kvality bydlení (snížování počtu osob na byt a zároveň zvyšování obytné plochy na obyvatele) - dle dostupných statistických dat a srovnání v rámci EU (Statistika bydlení v Evropské unii 2004, MMR, 2005) lze předpokládat, že bude dále docházet k postupné změně struktury a kvality bytového fondu; pokud použijeme pro srovnání průměr z rakouských a německých dat, ze dvou zemí nám kulturně i geograficky nejbližších, zjistíme, že můžeme i při zachování nezměněného počtu obyvatel důvodně očekávat nárůst počtu bytů (a tedy i potřebu rozvojových ploch pro jejich výstavbu);
- rozvoj bydlení je ovlivněn dobrou dostupností Silůvek vzhledem k hierarchicky nadřazeným městům (Brno, Modřice, Ivančice);
- rozvoj bydlení je ovlivněn kvalitní technickou infrastrukturou v obci (vodovod, plynovod, kanalizace).

Lze předpokládat, že vzhledem k situování obce v rozvojové oblasti nadmístního významu dle ZÚR JMK, k dobré dopravní dostupnosti a dobrým podmínkám pro rozvoj bydlení ve výhledu 20 až 30 let může počet obyvatel růst až na cca 950 osob (tedy nárůst o cca 84 osob oproti současnému stavu).

Dále lze počítat s tím, že se v souladu s očekávaným vývojem v oblasti bydlení (s ohledem na příklad Německa a Rakouska) bude v obci snižovat obložnost bytů. Ve výhledu 20 až 30 let se jako reálné jeví její snížení na průměrnou hodnotu 2,3 obyv./byt, což odpovídá rakouskému průměru. Pro uvažovaný počet obyvatel 950 tedy bude potřeba cca 413 bytů ( $950/2,3 = 413$ ). To je nárůst o zhruba 92 bytů oproti současnému stavu obydlených bytů ( $413 - 321 = 92$ ). Ve výhledu cca 20 až 30 let tedy můžeme uvažovat s potřebou zhruba 92 nových bytů. S nutnou 25 % rezervou se pak dostáváme k číslu zhruba 115 nových bytů za toto období.

Pokud se bude předpokládat, že bude probíhat především výstavba rodinných domů a v každém domě bude jeden byt, jedná se o 115 rodinných domů. Obvyklá velikost pozemku rodinného domu realizovaného v posledních letech v Silůvkách je zhruba 600 až 900 m<sup>2</sup>, bude pro 115 rodinných domů potřeba 6,9 až 10,3 ha území pro rozvoj bydlení v rámci ploch zastavitelných i ploch pro přestavbu. Tím jsou pro územní plán dány předpoklady pro potvrzení vhodných stávajících a vymezení nových rezidenčních ploch v obci. Pro rozvoj bydlení v budoucích 20 až 30 letech je vhodné v obci vymežit rozvojové plochy určené pro bydlení v rozsahu 6,9 až 10,3 ha.

#### *Potřeba rozvoje podnikatelských aktivit*

Pro rozvoj podnikatelských aktivit neexistují tak přesné vstupní údaje ani předpoklady rozvoje jako je tomu v případě bydlení. Tyto aktivity bývají zvláště v menších obcích vázány na činnost podnikajících jednotlivců, kteří se zde mohou, ale nemusí vyskytovat či objevit (ať už se jedná o rozvoj existujících areálů, nebo o realizaci úplně nových podnikatelských areálů). Zásadní bývá dobrá dopravní dostupnost z nadřazené silniční sítě, dostupnost vhodných pozemků a dostupnost pracovní síly. Lze konstatovat že v Silůvkách, při větší vzdálenosti od celostátní dopravní sítě, se situace výrazně nezmění. Nicméně územní plán by měl možnosti výroby, skladování a komerčního vybavení podpořit a vymežit rozvojové plochy potřebného rozsahu.

Obecně lze říci, že pokud se má obec rozvíjet komplexně, je nutné rozvoj bydlení doprovázet také rozvojem pracovních příležitostí. V opačném případě se zhoršuje fungování obce, občané za prací dojíždí jinam, obec se přes den vyliďňuje a stává se méně atraktivní pro nové i stávající obyvatele.

Z dat se SLDB 2011 vyplývá, že z 366 zaměstnaných osob vyjízdělo 170 osob za prací mimo obec, do obce za prací přijíždělo cca 31 osob a v obci bylo přibližně 227 pracovních míst. Tento počet pracovních míst odpovídá zhruba 62 % počtu zaměstnaných osob obývajících obec (366 osob) nebo 28 % tehdejšího celkového počtu obyvatel (811).

Hlavními místy zaměstnání v obci jsou areál bývalého zemědělského družstva na východním okraji obce. Část zaměstnanců pracuje také v občanském vybavení (obchody, služby, škola a školka, úřad). Jiné větší areály se v obci nenachází.

Podnikatelský areál a většina většího občanského a komerčního vybavení je vhodně umístěna u hlavní silniční sítě. Podnikatelský areál se navíc nachází na okraji obce, kde jeho provoz nezatěžuje obytnou zástavbu.

Pokud bychom uvažovali, že by měl Územní plán vytvořit podmínky pro zaměstnání větší části ekonomicky aktivních obyvatel přímo v obci, bude možné uvažovat například následovně:

- S ohledem na dopravní dostupnost obce a existenci stávajících podnikatelských areálů a aktivit lze uvažovat s tím, že se v obci i dále mohou podnikatelské aktivity rozvíjet pouze omezeně. Předpokládat lze doplnění plochy pro přiměřený rozvoj stávajícího areálu bývalého JZD a dále rozvoj nerušivých podnikatelských aktivit v rámci ploch smíšených venkovských obytných.
- Víceméně konzervativně lze na základě výše uvedeného uvažovat s tím, že by v obci mohly být dostupné pracovní příležitosti v množství odpovídajícímu počtu jejich ekonomicky aktivních obyvatel. V roce 2011 bylo v obci 811 obyvatel, z toho 384 ekonomicky aktivních (to je cca 47 %). Pokud tento podíl přepočítáme na výhledový počet obyvatel, kdy se v budoucích 20 až 30 letech předpokládá nárůst počtu obyvatel až na 950, dojdeme k počtu ekonomicky aktivních obyvatel přibližně 447, z nichž zaměstnaných bude zhruba 425 (při započítání možné 5% nezaměstnanosti). To je nárůst o cca 59 zaměstnaných osob oproti roku 2011.
- Dále můžeme požadovat, aby se alespoň o čtvrtinu zvýšil podíl zaměstnaných přímo v obci, tedy aby se například o čtvrtinu snížil počet obyvatel vyjíždějících za prací mimo obec. Potřebujeme tedy vytvořit dalších 42 pracovních míst.
- Můžeme předpokládat, že se bude rozvíjet zejména podnikání charakteru malovýroby, skladování a logistiky a služeb místního významu (není zde potenciál pro vznik nadmístní průmyslové zóny). Podle charakteru těchto podnikatelských aktivit lze uvažovat zhruba s 25 až 75 pracovníky na hektar využitého území.

Pro rozvoj podnikání v budoucích 20 až 30 letech je vhodné v obci vymežit rozvojové plochy určené pro podnikatelské aktivity (tj. výrobu, skladování a komerční vybavení) v rozsahu 1,3 až 4,0 ha.

### *Potřeba rozvoje ostatních funkcí*

Do ostatních funkcí je možné zahrnout zejména veřejnou infrastrukturu, jejíž rozvoj vždy doprovází rozvoj hlavních funkcí, tedy zejména bydlení a podnikatelské aktivity. Jedná se o plochy určené pro veřejná prostranství, veřejnou zeleň, dopravní a technickou infrastrukturu, rekreaci, sport a tělovýchovu a veřejné vybavení.

Rozvoj těchto funkcí je předpokládán v rozsahu zajištění dostatečně kvalitní a dobře dostupné veřejné infrastruktury v území, která bude odpovídat významu obce ve struktuře osídlení. Rozsah zastavitelných ploch pro dopravní infrastrukturu pak bude vycházet také z požadavků nadřazené ÚPD (ZÚR JMK v platném znění).

## **1.2.3. Rozvojové plochy**

### **1.2.3.1. Vymezení rozvojových ploch**

Vymezení rozvojových ploch je zřejmé z přílohy 1 tohoto vyhodnocení (Situace ekologických vztahů). Přehled rozvojových ploch je následující:

#### *Zastavitelné plochy*

- Z1 Plocha pro smíšenou obytnou zástavbu a související infrastrukturu a pro veřejné prostranství.
- Z2 Plocha pro smíšenou obytnou zástavbu, související infrastrukturu a pro veřejná prostranství včetně veřejné zeleně.
- Z3 Plocha pro smíšenou obytnou zástavbu.
- Z4 Plocha pro smíšenou obytnou zástavbu, související infrastrukturu a pro veřejné prostranství včetně veřejné zeleně.
- Z5 Plocha pro smíšenou obytnou zástavbu a související infrastrukturu a pro veřejné prostranství.
- Z6 Plocha pro veřejné prostranství pro zlepšení dostupnosti.
- Z7 Plocha pro smíšenou obytnou zástavbu.
- Z8 Plocha pro smíšenou obytnou zástavbu, související infrastrukturu, pro veřejná prostranství včetně veřejné zeleně a pro doplnění areálu hřbitova.
- Z9 Plocha pro smíšenou výrobu, související infrastrukturu a pro veřejná prostranství.
- Z10 Plocha pro sportovní vybavení a pro související infrastrukturu.
- Z11 Plocha pro cyklostezku do Ořechova podél silnice II/152.
- Z12 Plochy pro cyklostezku do Moravských Bránic a do Mělčan podél silnice II/152 a III/15259.
- Z13 Plocha pro cyklostezku do Moravských Bránic podél silnice II/152.
- Z14 Plocha pro dopravní koridor pro železniční trať č. 244 (DZ09 dle ZÚR JMK).
- Z15 Plocha pro dopravní koridor pro železniční trať č. 244 (DZ09 dle ZÚR JMK).

#### *Plochy přestavby*

- P1 Plocha pro smíšenou obytnou zástavbu, související infrastrukturu a pro veřejná prostranství.
- P2 Plocha pro dopravní infrastrukturu - parkoviště P+R.
- P3 Plocha pro smíšenou obytnou zástavbu a související infrastrukturu a pro veřejné prostranství.
- P4 Plocha pro mateřskou školu, související infrastrukturu a pro veřejná prostranství včetně parku.
- P5 Plocha pro smíšenou obytnou zástavbu a veřejnou zeleň.
- P6 Plocha pro smíšenou obytnou zástavbu.
- P7 Plocha pro veřejné prostranství.
- P8 Plocha pro smíšenou obytnou zástavbu, související infrastrukturu a pro veřejná prostranství.
- P9 Plocha pro dopravní koridor pro železniční trať č. 244 (DZ09 dle ZÚR JMK).

#### *Plochy změn v krajině*

- K1 Plocha pro retenční vodní plochu.
- K2 Plocha pro lokální biokoridor LBK 8.
- K3 Plocha pro lesopark.

- K4 Plocha pro retenční vodní plochu.
- K5 Plocha pro lokální biokoridor LBK 8.
- K6 Plocha pro lokální biocentrum LBC 6.
- K7 Plocha pro retenční vodní plochu, pro lokální biokoridory LBK 7 a LBK 6 a pro lokální biocentrum LBC 5.
- K8 Plocha pro lokální biokoridor LBK 2.
- K9 Plocha pro lokální biokoridor LBK 2.

### 1.2.3.2. Popis rozvojových ploch

#### *Plochy bydlení*

V Územním plánu je vymezeno celkem 7,7 ha rozvojových ploch smíšených obytných venkovských (ploch zastavitelných a ploch přestavby), což naplňuje předpokládanou výše uvedenou potřebu cca 6,9 až 10,3 ha rozvojových ploch:

- *lokality "Anenská-západ"* (plochy SV-028 a SV-030 v rámci přestavbové plochy P1) - vymezena na severním okraji obce, vyplňuje území mezi stávající zástavbou na ulici Anenská a železniční tratí; rozvoj zástavby v tomto území je navržen i v konceptu ÚPO (2004); v lokalitě se předpokládá především zástavba rodinných domů (je možné zde umístit přibližně 10 rodinných domů); cílem je využití území k realizaci kompaktní zástavby; plochy smíšené obytné venkovské jsou doplněny plochou veřejných prostranství všeobecných (určenou pro novou ulici), která navazuje na stávající síť veřejných prostranství a mají sloužit k obsluze území; v lokalitě jsou vymezeny prvky regulačního plánu;
- *lokality "Anenská-východ"* (plocha SV-032 v rámci zastavitelné plochy Z1) - vymezena na severním okraji obce, vyplňuje území mezi ulicemi Anenskou a tokem říčky Satavy; v lokalitě se předpokládá především zástavba rodinných domů (je možné zde umístit přibližně 12 rodinných domů); cílem je využití území k realizaci kompaktní zástavby, nové domy by měly být napojeny ze stávající ulice Anenské; v lokalitě jsou vymezeny prvky regulačního plánu;
- *lokality "Pod Nádražím"* (plocha SV-022 v rámci přestavbové plochy P3) - vymezena na západním okraji obce, vyplňuje prostor mezi stávající zástavbou a železniční tratí; v lokalitě se předpokládá výstavba rodinných domů (je možné zde umístit 1-2 rodinné domy); cílem je využití území k realizaci kompaktní zástavby a doplnění stávající zástavby; nové domy budou napojeny ze stávající ulice Prachatičky; plocha smíšená obytná venkovská je doplněna plochou veřejného prostranství všeobecného, která propojí ulici Prachatičky a záhumní cestu domů na ulicích Nádraží a Prachatičky;
- *lokality "Klínky I"* (plochy SV-118, SV-119 a SV-120 v rámci zastavitelné plochy Z2) - vymezena na západním okraji obce, vyplňuje území mezi stávající zástavbou a železniční tratí; rozvoj zástavby v tomto území je navržen i v konceptu ÚPO (2004); v lokalitě se předpokládá především zástavba rodinných domů (je možné zde umístit přibližně 16 rodinných domů); cílem je využití území k realizaci kompaktní zástavby; nové domy budou napojeny z nových ulic umístěných v rozvojové ploše; podrobnější členění této lokality bude prověřeno v územní studii, jejíž zpracování je podmínkou pro její využití k zástavbě; plochy smíšené obytné venkovské jsou doplněny plochou veřejných prostranství všeobecných (určenou pro nové ulice), která navazuje na stávající síť veřejných prostranství a má sloužit k obsluze území; součástí rozvojové lokality je také plocha zeleně - parkové a parkově upravené plochy;
- *lokality "Klínky II"* (plocha SV-117 v rámci zastavitelné plochy Z3) - vymezena na západním okraji obce, vyplňuje území mezi stávající zástavbou a zahrádkářskou osadou; rozvoj zástavby v tomto území je navržen i v konceptu ÚPO (2004); v lokalitě se předpokládá především zástavba rodinných domů (je možné zde umístit přibližně 4 rodinné); cílem je využití území k realizaci kompaktní zástavby; nové domy budou napojeny ze stávající obslužné komunikace; podrobnější členění této lokality bude prověřeno v územní studii, jejíž zpracování je podmínkou pro její využití k zástavbě;
- *lokality "Pod Anenskou"* (plocha SV-099 v rámci zastavitelné plochy Z4) - vymezena na jihozápadním okraji obce u ulice Anenská; v lokalitě se předpokládá především zástavba rodinných domů (je možné zde umístit přibližně 5 rodinných domů); cílem je využití území k realizaci kompaktní zástavby; plocha smíšená obytná venkovská je doplněna plochou veřejných prostranství všeobecných (určenou pro novou ulici), která navazuje na stávající síť veřejných prostranství a má sloužit k obsluze území; od komunikace II /152 je nová zástavba oddělena pásem navržené plochy zeleně - parky a parkově upravené plochy; využití území je podmíněno zpracováním územní studie;
- *lokality "Nad Rybníky"* (plochy SV-090 a SV-092 v rámci zastavitelné plochy Z5) - vymezena na jižním okraji obce v území navazujícím na stávající zástavbu; rozvoj zástavby v tomto území je navržen i v konceptu ÚPO (2004); v lokalitě se předpokládá především zástavba rodinných domů (je možné zde umístit přibližně 6 rodinných domů); cílem je využití území k realizaci kompaktní zástavby; plochy smíšené obytné venkovské jsou doplněny plochou veřejných prostranství všeobecných (určenou pro novou ulici - prodloužení stávající ulice), která navazuje na stávající síť veřejných prostranství a mají sloužit k obsluze území, nové domy budou obslouženy z nové ulice;
- *lokality "Kopaninky"* (plochy SV-087 v rámci přestavbové plochy P5) - vymezena na jižním okraji obce v území navazujícím na stávající zástavbu; rozvoj zástavby v tomto území je navržen i v konceptu ÚPO (2004); v lokalitě se předpokládá především

zástavba rodinných domů (je možné zde umístit přibližně 4 rodinné domy); cílem je využití území k realizaci kompaktní zástavby; nové domy budou napojeny ze stávající obslužné komunikace;

- **lokality "Za Sokolovnou"** (plocha SV-078 v rámci přestavbové plochy P6, plocha SV-079 v rámci zastavitelné plochy Z7) - vymezena na východním okraji obce v návaznosti na stávající zástavbu RD a ulici Na Vývozech; rozvoj zástavby v tomto území je navržen i v ÚPO (2004); na plochách se předpokládá především zástavba rodinných domů (je možné zde umístit přibližně 22 rodinných domů); cílem je využití území k realizaci kompaktní zástavby; nové domy budou napojeny z nových ulic umístěných v rozvojové ploše; podrobnější členění této lokality bude prověřeno v územní studii, jejíž zpracování je podmínkou pro její využití k zástavbě; plochy smíšené obytné venkovské jsou doplněny plochou veřejných prostranství všeobecných (určenou pro nové ulice), která navazuje na stávající síť veřejných prostranství a má sloužit k obsluze území, tato plocha bude napojena na stávající ulici Na Vývozech a místní komunikaci u hřbitova, nebude pro motorovou dopravu napojena na ulici Sokolská; součástí rozvojové lokality je také plocha zeleně - parkové a prakově upravené plochy;
- **lokality "Sokolská"** (plocha SV-072, SV-073 a SV-074 v rámci zastavitelné plochy Z8) - vymezena na východním okraji obce v návaznosti na zástavbu podél ulice Sokolská a Na Vývozech; rozvoj zástavby v tomto území je navržen již v konceptu ÚPO (2004); v lokalitě se předpokládá především zástavba rodinných domů (je možné zde umístit zhruba 17 rodinných domů); cílem je využití území k realizaci kompaktní zástavby; plochy smíšené obytné venkovské jsou doplněny plochami veřejných prostranství (určených pro nové ulice), které navazují na stávající síť veřejných prostranství a mají sloužit k obsluze území; podrobnější členění této lokality bude prověřeno v územní studii, jejíž zpracování je podmínkou pro její využití k zástavbě;
- **lokality "Pod Nivkami"** (plocha SV-039 v rámci přestavbové plochy P8) - vymezena na severovýchodním okraji obce mezi ulicemi Trávníky a Na Nivách; rozvoj zástavby v tomto místě je navržen i v konceptu ÚPO (2004); předpokládá se výstavba 1 rodinného domu; plocha smíšená obytná venkovská je doplněna plochou veřejných prostranství všeobecných (určenou pro nové propojení a obsluhu rodinného domu), která navazuje na stávající síť veřejných prostranství a má sloužit k obsluze území.

#### *Plochy výrobní a komerční*

V Územním plánu nejsou vymezeny rozvojové plochy občanské komerční. Podnikatelské aktivity (především občanské vybavení) lze umísťovat také v plochách smíšených obytných v souladu s podmínkami jejich využití. Obdobně lze komerční vybavení realizovat i v plochách smíšených výrobních.

V Územním plánu je vymezeno celkem 1,1 ha rozvojových ploch smíšených výrobních (ploch zastavitelných - výroba, obchod a služby) a 0,2 ha rozvojových ploch občanského vybavení, což naplňuje předpokládanou výše uvedenou potřebu cca 1,3 až 4,0 ha rozvojových ploch:

- **lokality "Nivky"** (plocha HS-062 v rámci zastavitelné plochy Z9) - vymezena na východním okraji zástavby; území navazuje na stávající areál výroby a skladování a částečně na stávající plochy určené především k bydlení, využití smíšených výrobních ploch musí tuto okolnost při povolovacím procesu zohlednit; plochy smíšené výrobní - výroba, obchod a služby jsou doplněny plochami veřejných prostranství (určených pro nové ulice), které navazují na stávající síť veřejných prostranství a mají sloužit k obsluze území;

#### *Plochy rekreace*

V Územním plánu nejsou vymezeny rozvojové plochy rekreace - zahrádkářské osady.

#### *Plochy veřejných prostranství*

V Územním plánu jsou rozvojové plochy veřejných prostranství všeobecných vymezeny v těchto lokalitách:

- **lokality "Anenská-západ"** (plocha PV-029 v rámci přestavbové plochy P1);
- **lokality "Pod Nádražím"** (plocha PV-023 v rámci přestavbové plochy P3);
- **lokality "Klínský I"** (plocha PV-120 v rámci zastavitelné plochy Z2);
- **lokality "Pod Anenskou"** (plocha PV-100 v rámci zastavitelné plochy Z4);
- **lokality "U Šatavy"** (plocha PV-012 v rámci přestavbové plochy P4);
- **lokality "Nad Rybníky"** (plocha PV-091 v rámci zastavitelné plochy Z5);
- **lokality "U Hřiště"** (plocha PV-181 v rámci zastavitelné plochy Z6);
- **lokality "Sokolská"** (plocha PV-071 v rámci zastavitelné plochy Z8);
- **lokality "K Nivkám"** (plocha PV-067 v rámci přestavbové plochy P7);
- **lokality "Nivky"** (plocha PV-058 v rámci zastavitelné plochy Z9);
- **lokality "Pod Nivkami"** (plocha PV-040 v rámci přestavbové plochy P8);
- **lokality "K Ořechovu"** (plocha PV-210 v rámci zastavitelné plochy Z11);

- lokalita "K Měličanům" (plocha PV-212 v rámci zastavitelné plochy Z12);
- lokalita "Okluky" (plocha PV-213 v rámci zastavitelné plochy Z12 a plocha PV-227 v rámci zastavitelné plochy Z13).

Rozvojové plochy veřejných prostranství jsou vymezeny pro zajištění podmínek obsluhy přilehlého území a jeho prostupnosti.

#### *Plochy zeleně*

V Územním plánu jsou rozvojové plochy zeleně - parků a parkově upravených ploch vymezeny v těchto lokalitách:

- lokalita "Klínský I" (plocha ZU-122 v rámci zastavitelné plochy Z2) - plocha určená jako rekreační zázemí a jako izolační zeleň mezi navrženou zástavbou a stávající železniční tratí v západní části obce; záměrem je zajistit prostor pro veřejnou zeleň a rekreaci, případně i drobné hřiště a tím zajistit kvalitní podmínky pro život a každodenní rekreaci obyvatel; podrobnější členění této lokality bude prověřeno v územní studii;
- lokalita "Pod Anenskou" (plocha ZU-101 v rámci zastavitelné plochy Z4) - plocha je určena pro izolační zeleň mezi navrženou zástavbou a stávající silnicí II/152; cílem je vytvořit esteticky vhodný přechod mezi zástavbou a veřejným prostranstvím na příjezdu do obce; podrobnější členění této lokality bude prověřeno v územní studii;
- lokalita "U Šatavy" (plochy ZU-011, ZU-013 v rámci plochy přestavby P4) - plocha využívaná jako zahrady a sad, v místě bývalého rybníka Plouzek, navržená pro realizaci veřejného parku v centru obce; veřejná zeleň takového rozsahu a charakteru v centru obce schází; její umístění v této lokalitě v dobré dostupnosti od hlavní ulice s občanským vybavením i ve vazbě na dům s pečovatelskou službou a návrhovou plochou občanského vybavení veřejného (pro školku) je pro každodenní rekreaci obyvatel i návštěvníků ideální; plocha veřejné zeleně byla v této lokalitě navržena i v konceptu ÚPO (2004); podrobnější členění této lokality bude prověřeno v územní studii;
- lokalita "Kopaninky" (plocha ZU-088 v rámci přestavbové plochy P5) - plocha určená jako plocha s parkovou úpravou; záměrem je zajistit ochranu pro zde rostoucí rostliny; svým rozsahem půjde o plochu menšího významu, který bude zároveň tvořit ekologicko-stabilizační prvek;
- lokalita "Sokolská" (plocha ZU-070 v rámci zastavitelné plochy Z8) - plocha je určena pro izolační zeleň mezi navrženou zástavbou a stávajícím hřbitovem a jako rekreační zázemí pro navrženou smíšenou obytnou zástavbu; cílem je vytvořit esteticky vhodný přechod mezi zástavbou a hřbitovem a zároveň zajištění prostoru pro každodenní rekreaci obyvatel a drobné hřiště; rozvoj v tomto území byl navržen i v konceptu ÚPO (2004); podrobnější členění této lokality bude prověřeno v územní studii.

#### *Plochy občanského vybavení*

V Územním plánu jsou rozvojové plochy občanského vybavení vymezeny v těchto lokalitách:

- lokalita "U Šatavy" (plocha OV-014 v rámci přestavbové plochy P4) - plocha navržená v centrální části obce, na místě bývalého rybníka Plouzek; v současné době je lokalita využívána jako zahrady a sad; plocha je uvažována pro umístění mateřské školy, pro kterou obec nemá dostatečné prostory; její umístění v této lokalitě je vzhledem k dostupnosti ze všech částí obce ideální; rozvoj zástavby v tomto území byl navržen i v konceptu ÚPO (2004); plocha občanského vybavení veřejného je navržena spolu s návrhovou plochou zeleně - parků a parkově upravených ploch; podrobnější členění této lokality bude prověřeno v územní studii.
- lokalita "Sokolská" (plocha OH-69 v rámci zastavitelné plochy Z8) - plocha navržená na východním okraji obce navazující na stávající areály hřbitova; je určena pro rozvoj hřbitova; podrobnější členění této lokality bude prověřeno v územní studii.
- lokalita "Pod Salaší" (plocha 101-OS v rámci zastavitelné plochy Z10) - vymezena v severní části obce mezi zalesněným kopcem Malá Horka a hospodou Salaš; plocha je navržena spolu s návrhovou plochou vodní a vodních toků, v této souvislosti zde může být vybudován menší sportovní areál nebo koupaliště; plocha má dobrou dostupnost a vzhledem k existenci stávajícího občerstvení a odstupu od obytné zástavby je její umístění v této lokalitě ideální; podrobnější členění této lokality bude prověřeno v územní studii.

#### *Plochy dopravní infrastruktury*

Pěší propojení jsou konkrétně vymezena v těchto lokalitách:

- lokalita "Za Sokolovnou" - pěší propojení přes plochu SV-078; slouží pro zachování prostupnosti územím přes nově navrženou zástavbu;
- lokalita "Anenská-Trávníky" - pěší propojení přes plochu SV-034 je určeno pro zajištění pěší prostupnosti stabilizovaným územím z ulice Anenská do lokality Trávníky; slouží pro zlepšení prostupnosti územím;

V Územním plánu jsou rozvojové plochy veřejných prostranství za účelem výstavby účelových komunikací pro možné doplnění sítě cyklistických tras a zlepšení prostupnosti krajiny vymezeny v těchto lokalitách:

- lokalita "K Ořechovu" (plocha PV-210 v rámci zastavitelné plochy Z11) - vymezeno jako trasa pro cyklostezku do Ořechova podél stávající silnice II. třídy II/152; trasa by mohla sloužit k propojení obcí Silůvky a Ořechov mimo silniční síť;

- *lokalita "U Karlova"* (plocha PV-212 v rámci zastavitelných ploch Z12) - vymezeno jako trasa pro cyklostezku do Mělčan podél stávající silnice III. třídy III/152; trasa by mohla sloužit k propojení obcí Silůvky a Mělčany mimo silniční síť;
- *lokalita "Samota"* (plochy PV-213, PV-227 v rámci zastavitelné plochy Z12) - vymezeno jako trasa pro cyklostezku do Moravských Bránc podél stávající silnice II. třídy II/152; trasa by mohla sloužit k propojení obcí Silůvky a Moravské Bránice mimo silniční síť;

V Územním plánu je rozvojová plocha dopravy silniční v této lokalitě:

- *lokalita "U Nádraží"* (plocha DS-025 v rámci přestavbové plochy P2) - vymezena na základě současného stavu v území; záměrem je vybudování P+R parkoviště v blízkosti nádraží; podrobnější členění této lokality bude prověřeno v územní studii.

#### *Plochy technické infrastruktury*

V Územním plánu nejsou vymezeny rozvojové plochy technické infrastruktury.

#### *Plochy krajinné*

V Územním plánu jsou rozvojové plochy smíšené nezastavěného území, určené hlavně pro realizaci chybějících prvků ÚSES tak, aby byla zajištěna jejich provázanost v celém systému, vymezeny v těchto lokalitách:

- *lokalita "Anenská-východ"* (plocha MN-220 v rámci plochy změn v krajině K2) - vymezena na severovýchodním okraji zastavěného území podél toku Šatavy; je určena pro rozvoj prvků ÚSES, konkrétně pro část lokálního biokoridoru LBK 8;
- *lokalita "Pod Anenskou"* (plocha MN-215 v rámci plochy změn v krajině K5 a plocha MN-102 v rámci plochy změn v krajině K6) - vymezena na jihozápadním okraji zastavěného území podél toku Šatavy; je určena pro rozvoj prvků ÚSES, konkrétně pro část lokálního biokoridoru LBK 8 a lokálního biocentra LBC 6 U Silůvek;
- *lokalita "K Mělčanům"* (plocha MN-216 v rámci plochy změn v krajině K7) - vymezena v jižní části řešeného území podél toku Šatavy; je určena pro rozvoj prvků ÚSES, konkrétně pro lokální biokoridory LBK 6 a LBK 7 a lokálního biocentra LBC 5 K Mělčanům;
- *lokalita "Pod dráhou"* (plocha MN-218 v rámci plochy změn v krajině K8) - vymezena na západním okraji řešeného území mezi tratí č. 244 a silnicí II/152; je určena pro rozvoj prvků ÚSES, konkrétně pro část lokálního biokoridoru LBK 2;
- *lokalita "Okluky"* (plocha MN-219 v rámci plochy změn v krajině K9) - vymezena na západním okraji řešeného území mezi silnicí II/152 a plochou lesa; je určena pro rozvoj prvků ÚSES, konkrétně pro část lokálního biokoridoru LBK 2.

V Územním plánu nejsou rozvojové plochy zemědělské všeobecné vymezeny.

V Územním plánu je rozvojová plochy lesní všeobecná vymezena v této lokalitě:

- *lokalita "Pod Malou Horkou"* (plocha LE-045 v rámci plochy změny v krajině K2) - vymezena v území na hranici zástavby na ploše chátrajícího areálu bývalé drubežárny v návaznosti na okolní lesní pozemky.

V Územním plánu jsou vymezeny rozvojové plochy vodní a vodních toků v těchto lokalitách:

- *lokalita "Pod Salaší"* (plocha WT-045 v rámci plochy změny v krajině K1) - vymezena v návaznosti na tok Šatavy a navrhovaným sportovně rekreačním územím; plocha je vymezena kvůli lepšímu hospodaření s vodou v krajině (retenci vody v krajině) a boji proti suchu; podrobnější členění této lokality bude prověřeno v územní studii;
- *lokalita "Slíny"* (plocha WT-214 v rámci plochy změn v krajině K4) - vymezena podle tvaru terénu v prostoru u železniční trati jako retenční prostor; plocha je vymezena pro zachycení vody z polí v době přívalových dešťů, má zadržet přívalovou vlnu a zabránit zaplavení zastavěného území východně od trati mezi ulicemi Nádražní a Prachatičky;
- *lokalita "U Čovky"* (plocha WT-107 v rámci plochy změny v krajině K6 a plocha WT-108 v rámci plochy změny v krajině K7) - vymezena v návaznosti na tok Šatavy; plocha je vymezena kvůli lepšímu hospodaření s vodou v krajině (retenci vody v krajině) a boji proti suchu.

#### *Plochy a koridory územních rezerv*

V Územním plánu je územní rezerva vymezena v této lokalitě:

- *lokalita "Nivky"* (územní rezerva R1 - územní rezerva vymezená v návaznosti na plochy smíšené obytné venkovské na severovýchodním okraji obce; je určena pro možné budoucí vymezení ploch smíšených obytných venkovských.



### **1.3. Vztah k jiným koncepcím**

Předmětný Územní plán Silůvky, jakožto územně-plánovací dokumentace, má vztah zejména k politice územního rozvoje, k nadřazené územně-plánovací dokumentaci a dále obecně s cíli a úkoly územního plánování. Další relevantní vztah je ke strategickým dokumentům, významných z hlediska ochrany životního prostředí a veřejného zdraví.

Vyhodnocení vztahu k těmto koncepcím je předmětem kapitoly 2. (ZHODNOCENÍ VZTAHU ÚZEMNĚ PLÁNOVACÍ DOKUMENTACE K CÍLŮM OCHRANY ŽIVOTNÍHO PROSTŘEDÍ PŘIJATÝM NA VNITROSTÁTNÍ ÚROVNI), strana 16 tohoto vyhodnocení.

## 2.

### (ZHODNOCENÍ VZTAHU ÚZEMNĚ PLÁNOVACÍ DOKUMENTACE K CÍLŮM OCHRANY ŽIVOTNÍHO PROSTŘEDÍ PŘIJATÝM NA VNITROSTÁTNÍ ÚROVNI)

#### 2.1. Vyhodnocení vztahu k politice územního rozvoje

Vláda České republiky schválila Politiku územního rozvoje České republiky (dále PÚR ČR) usnesením č. 929/2009. Usnesením vlády č. 618/2021 je vyhlášeno úplné znění PÚR ČR ve znění aktualizací č. 1 až 5.

ÚP Silůvky nenavrhuje žádné skutečnosti, které by byly v rozporu s prioritami či záměry stanovenými a vymezenými v PÚR ČR. Řešení je v souladu s PÚR ČR, zejména:

- Řešení ÚP Silůvky vychází ze stavu území a naplňuje republikové priority obsažené v bodě 2.2 PÚR ČR, například:
  - Vytvářet v území podmínky k odstraňování důsledků hospodářských změn lokalizací zastavitelných ploch pro vytváření pracovních příležitostí zejména v hospodářsky problémových regionech a napomoci tak řešení problémů v těchto územích.
  - Vytvářet územní podmínky pro zajištění migrační propustnosti krajiny pro volně žijící živočichy a pro člověka, zejména při umísťování dopravní a technické infrastruktury a při vymezení ploch pro bydlení, občanskou vybavenost, výrobu a skladování. V rámci územně plánovací činnosti omezovat nežádoucí srůstání sídel s ohledem na zajištění přístupnosti a prostupnosti krajiny, uplatňovat integrované přístupy k předcházení a řešení environmentálních problémů.
  - Úroveň technické infrastruktury, zejména dodávku vody a zpracování odpadních vod je nutno koncipovat tak, aby splňovala požadavky na vysokou kvalitu života v současnosti i v budoucnosti.
- Pro řešení ÚP Silůvky nevyplývá žádný požadavek týkající se vymezení metropolitní rozvojové oblasti OB3 - Brno. Jedná se o území ovlivněné rozvojem dynamikou krajského města Brna s velmi silnou koncentrací obyvatelstva, ekonomických činností, jakož i soustředění kulturních, institucionálních, organizačních, vzdělávacích a vědecko-výzkumných aktivit které mají z velké části i mezinárodní význam; rozvojově podporujícím faktorem je dobrá dostupnost jak dálnicemi a rychlostními silnicemi, tak I. tranzitním železničním koridorem; silnici mezinárodní kooperační svazky napojují oblast zejména na prostor Vídně a Bratislavy.
- ÚP Silůvky není umístěn v žádné ze specifických oblastí.

#### 2.2. Vyhodnocení vztahu k územně plánovací dokumentaci vydanou krajem

Zastupitelstvo Jihomoravského kraje vydalo dne 5. 10. 2016 Zásady územního rozvoje Jihomoravského kraje (dále ZÚR JMK), které nabýly účinnosti dne 3. 11. 2016. V současné době je vyhlášeno úplné znění ZÚR JMK ve znění aktualizací č. 1 a 2.

Řešení ÚP Silůvky není v rozporu s koncepcí stanovenou v ZÚR JMK a naplňuje priority územního plánování Jihomoravského kraje, daných i umístěním území v metropolitní rozvojové oblasti Brno, například:

- Podporovat polycentrický rozvoj sídelní struktury kraje vyvažující silnou republikovou a mezinárodní pozici krajského města Brna vytvářením územních podmínek pro rozvoj dalších významných center osídlení kraje. Za tímto účelem je třeba: a) vytvářet územní podmínky pro posílení vazeb mezi městy a venkovem s cílem zvýšit atraktivitu a konkurenceschopnost venkovského prostoru kraje (...);
- Podporovat stabilizaci a rozvoj hospodářských funkcí a sociální soudržnosti v území kraje. Zvláště v metropolitní rozvojové oblasti Brno a rozvojových osách vymezených podle politiky územního rozvoje a v rozvojových oblastech a rozvojových osách nadmístního významu usilovat o koordinaci ekonomických, sociálních a environmentálních požadavků na uspořádání území (...);

Řešení ÚP Silůvky neovlivňuje cílové charakteristiky vymezených krajinných typů.

#### 2.3. Vyhodnocení souladu s cíli a úkoly územního plánování

Hlavním cílem ÚP Silůvky, poťazmo územního plánování jako takového, je harmonický rozvoj území. Cestou k dosažení tohoto cíle je vzájemná koordinace jeho jednotlivých složek při současném respektování optimální prostorové organizace území a jeho kulturně-historických hodnot.

### 2.3.1. Soulad s cíli územního plánování

ÚP Silůvky je v souladu s cíli územního plánování dle § 18 stavebního zákona č. 183/2006 Sb.

ÚP Silůvky vytváří předpoklady pro udržitelný rozvoj území spočívající ve vyváženém vztahu podmínek pro příznivé životní prostředí, pro hospodářský rozvoj a pro soudržnost společenství obyvatel území a který uspokojuje potřeby současné generace, aniž by ohrožoval podmínky života generací budoucích.

ÚP Silůvky vytváří základní koncepci rozvoje území, stanovuje vhodné podmínky pro zajištění rozvoje obce v budoucích letech a reaguje na aktuální změny v území a záměry na jeho rozvoj.

ÚP Silůvky vymezuje plochy s rozdílným způsobem využití a stanovuje jejich podmínky. Respektuje stávající hodnoty a limity v území, zahrnující přírodní, civilizační a kulturní hodnoty. Ochrana krajiny je zabezpečena vymezením ploch smíšených nezastavěného území a ploch lesních.

ÚP Silůvky vytváří podmínky pro kvalitní činnost orgánů územního plánování zejména přehledným uspořádáním textové i grafické části a minimální mírou regulací s ohledem na ochranu hodnot území.

### 2.3.2. Soulad s úkoly územního plánování

ÚP Silůvky je v souladu s úkoly územního plánování dle § 19 stavebního zákona č. 183/2006 Sb.

ÚP Silůvky stanovuje koncepci ochrany přírodních, civilizačních a kulturních hodnot.

ÚP Silůvky stanovuje koncepci rozvoje území, včetně urbanistické koncepce, s ohledem na hodnoty a podmínky území.

ÚP Silůvky je navržen na základě prověřování a posuzování potřeb stabilizace a změn v území.

ÚP Silůvky stanovuje urbanistické, architektonické a estetické požadavky na využívání území zejména stanovením ochrany hodnot, stanovením prostorového uspořádání a stanovením architektonicky a urbanisticky významných staveb.

ÚP Silůvky stanovuje podmínky pro provedení změn v území, zejména vymezením ploch s rozdílným způsobem využití a stanovením jejich hlavního, přípustného, podmíněně přípustného, nepřípustného využití a podmínek jejich prostorového využití.

ÚP Silůvky vytváří podmínky pro snížení nebezpečí ekologických a přírodních katastrof vymezením takových druhů ploch s rozdílným způsobem využití a jejich podmínek, které umožňují tato nebezpečí nezhoršovat a omezovat, a to přírodě blízkým způsobem a vymezením souboru opatření protipovodňové ochrany, retence a protierozních opatření.

ÚP Silůvky vymezuje dostatečné plochy výroby a skladování, jejichž podmínky využívání jsou flexibilní pro náhlé hospodářské změny a jsou definovány především potřebou a objemem distribučních toků.

ÚP Silůvky vymezuje plochy smíšené obytné a stanovuje jejich podmínky, které napomáhají obnově a rozvoji sídelní struktury, kvalité bydlení a každodenní rekreace.

ÚP Silůvky stanovuje koncepci veřejné infrastruktury, která především minimalizuje objem nutných veřejných prostředků na změny v území.

ÚP Silůvky vytváří obecné podmínky pro zajištění civilní ochrany vymezením zejména ploch veřejného vybavení, které jsou vhodné k jejímu územnímu a stavebnímu zajištění.

ÚP Silůvky vymezuje rekonstrukční a rekultivační zásahy vymezením ploch pro přestavbu a plochy změn v krajině a plochy rekultivace. ÚP nevymezuje nutné asanační zásahy.

ÚP Silůvky respektuje ochranu území podle zvláštních právních předpisů před negativními vlivy záměrů na území a vytváří pro ni podmínky.

ÚP Silůvky nevymezuje na území obce žádné plochy pro těžbu nerostných surovin.

V ÚP Silůvky se uplatňují poznatky z oborů architektury, urbanismu, územního plánování a ekologie a památkové péče.

## 2.4. Vyhodnocení souladu s cíli (prioritami) dalších strategických dokumentů

Cílem této kapitoly je zejména identifikace strategických dokumentů významných z hlediska životního prostředí mající vazbu k hodnocenému území. Vybrané dokumenty lze rozlišit dle rozsahu jejich územního působení na dokumenty na úrovni národní a na dokumenty na úrovni regionální, vztahující se přímo k řešenému území.

#### Národní úroveň:

- Strategie udržitelného rozvoje ČR
- Strategický rámec Česká republika a související implementační plán
- Zásady urbánní politiky ČR
- Státní politika životního prostředí ČR
- Politika ochrany klimatu ČR
- Strategie přizpůsobení se změně klimatu v podmínkách ČR a související akční plán adaptace
- Státní program ochrany přírody a krajiny ČR
- Strategie ochrany biologické rozmanitosti ČR
- Národní program snižování emisí ČR
- Střednědobá strategie zlepšení kvality ovzduší v ČR
- Dlouhodobý program Zdraví pro všechny v 21. století (Zdraví 21)
- Zdraví 2020 - Národní strategie ochrany a podpory zdraví a prevence nemocí
- Akční plán ČR pro zdraví a životní prostředí
- Strategie regionálního rozvoje ČR
- Dopravní politika ČR
- Plán odpadového hospodářství ČR
- Program předcházení vzniku odpadů v ČR
- Koncepce Místní agenda 21 v ČR
- Národní implementační plán Stockholmské úmluvy o perzistentních organických polutantech
- Koncepce environmentální bezpečnosti ČR
- Plán hlavních povodí ČR
- Národní plán povodí Dunaje
- Plán pro zvládnutí povodňových rizik v povodí Dunaje

#### Regionální úroveň:

- Program rozvoje Jihomoravského kraje
- Územní energetická koncepce Jihomoravského kraje
- Plán rozvoje vodovodů a kanalizací Jihomoravského kraje
- Plán odpadového hospodářství Jihomoravského kraje
- Koncepce ochrany přírody Jihomoravského kraje
- Integrovaný program ke zlepšení kvality ovzduší Jihomoravského kraje

Lze konstatovat soulad cílů předkládané Územního plánu Silůvky a uvedených strategických dokumentů.

Nelze vyloučit ani přítomnost dalších koncepcí, resp. programů, různých subjektů. Vlivy realizace všech koncepcí budou vzájemně interferovat, v řadě případů lze očekávat, že koncepce se budou překrývat, resp. budou využívat společné finanční zdroje. Při vhodném návrhu aktivit, odpovídajícím posouzení vlivů na životní prostředí a realizaci odpovídajících opatření, nelze očekávat významné riziko kumulace negativních vlivů.

Specifické požadavky relevantních dokumentů jsou komentovány níže.

#### *Zásady urbánní politiky ČR*

Zásady urbánní politiky jsou základním rámcovým dokumentem, který vyjadřuje názor státu a orgánů státní správy na postavení a význam měst pro hospodářský i regionální rozvoj České republiky a vymezuje přístup státních orgánů k programové podpoře hospodářského a sociálního rozvoje měst.

Zásadami urbánní politiky jsou:

- strategický a integrovaný přístup k rozvoji měst,
- polycentrický rozvoj sídelní soustavy: principy polycentrického rozvoje, územně plánovací dokumentace, rozvojové zóny, veřejná správa a trvale udržitelná sídla,
- podpora rozvoje měst jako pólů růstu: atraktivita měst, stimulace hospodářského rozvoje, věda, výzkum, inovace, investice do lidských zdrojů, sociální soudržnost,
- péče o městské životní prostředí,
- zajištění implementace Nové městské agendy.

#### *Komentář:*

*ÚP Silůvky se netýká městského prostoru, respektuje však principy Urbánní politiky především v otázce podpory rozvoje území.*

### Státní politika životního prostředí České republiky 2030 s výhledem 2050

Státní politika životního prostředí České republiky vymezuje hlavní problematkové oblasti životního prostředí v České republice, na jejichž základě formuluje strategické a specifické cíle, a dává jejich možná řešení skrze příklady typových opatření, jejichž realizace by měla vést k efektivní ochraně životního prostředí a zlepšení jeho stavu.

Hlavním cílem je zajistit občanům bezpečné, zdravé a resilientní životní prostředí, které umožní kvalitní život i budoucím generacím a do roku 2050 přizpůsobit společnost i hospodářství změně klimatu, využívat co nejméně neobnovitelných přírodních zdrojů a nebezpečných látek, naopak široce využívat druhotné suroviny a bezemisní energii. Udržitelné využívání krajiny a biologická rozmanitost jsou vnímány jako jeden ze základů kvalitního života a přispívají ke zmírnění projevů změny klimatu. Česká republika dodržuje mezinárodní dohody a svým působením přispívá k celosvětové ochraně životního prostředí a udržitelnému rozvoji.

SPŽP je zaměřena zejména na tyto tematické oblasti:

- životní prostředí a zdraví,
- klimaticky neutrální a oběhové hospodářství,
- příroda a krajina.

V rámci Státní politiky životního prostředí byly přijaty následující prioritní cíle, relevantní vůči předkládané ÚPD:

- zajištění dostupnosti vody a zlepšení její kvality,
- zlepšení kvality ovzduší,
- snížení expozice obyvatel nebezpečným chemickým látkám,
- snížení hlukové zátěže a světelného znečištění,
- zvýšení připravenosti a resilience společnosti vůči mimořádným událostem a krizovým situacím,
- adaptace sídel pro kvalitní a bezpečný život obyvatel,
- snižování emisí skleníkových plynů,
- hospodárné nakládání se surovinami, výrobky a odpady v ČR díky oběhovému hospodářství,
- obnovení ekologické stability krajiny, dlouhodobě udržitelné hospodaření v krajině reagující na změnu klimatu,
- zachování biologické rozmanitosti v mezích tlaku změny klimatu.

*Komentář:*

*Zaměření ÚP Silůvky významně neovlivňuje priority politiky životního prostředí.*

### Místní agenda 21

Místní agenda 21, představuje implementaci závěrů konference v Rio de Janeiro, směřované k udržitelnému rozvoji, tvoří komplexní systém sestavený z dílčích součástí, vzájemně propojených. V části, která se týká "Ochrany a podpory lidského zdraví", vymezuje následující programové oblasti:

- uspokojování požadavků základní zdravotní péče, zvláště ve venkovských oblastech,
- kontrola přenosných nemocí,
- ochrana zdravých a citlivých skupin populace,
- řešení problémů zdravotní péče ve městech,
- snižování zdravotních rizik vyvolaných znečištěním a riziky životního prostředí.

Další programovou podskupinou Místní agendy 21 je "Podpora udržitelného rozvoje lidských sídel". V této podskupině jsou zahrnuty následující programové oblasti:

- zajištění adekvátního přístřeší pro všechny,
- zlepšení řízení lidských sídel,
- podpora plánování a řízení udržitelného využívání území,
- podpora integrovaného zajišťování environmentální infrastruktury: hospodaření s vodou, péče o hygienu, kanalizaci a nakládání s pevnými odpady,
- podpora udržitelných energetických dopravních systémů v lidských sídlech,
- podpora plánování a řízení lidských sídel v oblastech náchylných ke katastrofám,
- podpora udržitelného stavebního průmyslu,
- podpora rozvoje lidských zdrojů a vytváření kapacit pro rozvoj lidských sídel.

*Komentář:*

*V případě Místní agendy 21, především v ní obsažené priority Podpora udržitelného rozvoje lidských sídel, lze konstatovat, že ÚP Silůvky je s cíli deklarovanými v rámci této priority v souladu.*

### Národní program snižování emisí České republiky

První Národní program snižování emisí České republiky (NPSE) byl schválen v roce 2004 a přijat usnesením vlády České republiky č. 454/2004. Jeho poslední aktualizace proběhla v roce 2019 pro období do roku 2030. Národní program snižování emisí České republiky je připraven na základě ustanovení § 8 zákona o ochraně ovzduší (zákon č. 201/2012 Sb., o ochraně ovzduší, v platném znění) s přihlednutím k mezinárodním závazkům České republiky, očekávané změny právního rámce Evropské unie a s ohledem na neplnění imisních limitů pro některé znečišťující látky (zejména suspendované částice velikostních frakcí PM<sub>10</sub> a PM<sub>2,5</sub>, troposférický ozón a benzo(a)pyren).

Strategickým cílem Programu je co nejrychlejší snížení rizik plynoucích ze znečištění ovzduší pro lidské zdraví (zejména zkrácení očekávané doby dožití vlivem expozice suspendovanými částicemi PM<sub>2,5</sub>, předčasná úmrtí vlivem přizemního ozónu) a snížení negativního vlivu na ekosystémy a vegetaci (acidifikace, eutrofizace, vliv přizemního ozónu) a na materiály cestou dodržení národních závazků snížení emisí a dodržení platných imisních limitů.

Hlavní specifické cíle programu jsou:

- plnění národních závazků ke snížení emisí stanovených pro roky 2020, 2025 a 2030 v souladu se směrnicí Evropského parlamentu a Rady (EU) 2016/2284 ze dne 14. prosince 2016 o snížení národních emisí některých látek znečišťujících ovzduší,
- dosažení národního cíle snížení expozice pro suspendované částice PM<sub>2,5</sub>.

Dalšími specifickými cíli programu jsou:

- vytvořit na národní úrovni podmínky k dosažení a udržení platných imisních limitů stanovených v příloze I zákona č. 201/2012 Sb., o ochraně ovzduší, v platném znění,
- vytvořit na národní úrovni podmínky pro dosažení a udržení snížení výměry ekosystémů s nadkritickou depozicí dusíku z hlediska eutrofizace do roku 2030 o 28 % oproti roku 2005,
- vytvořit na národní úrovni podmínky k dosažení a udržení snížení výměry lesů s nadkritickou kyselou depozicí do roku 2030 o 77 % oproti roku 2005,
- vytvořit na národní úrovni podmínky k dosažení směrných cílových hodnot zátěže ozónem pro ochranu lidského zdraví a pro ochranu úrody a vegetace.

*Komentář:*

*Nebyl shledán žádný rozpor mezi NPSE a řešením ÚP Silůvky. Změna územního plánu nezahrnuje zdroje znečišťování ovzduší a je bez vlivu na množství emisí z dopravy.*

### Státní program ochrany přírody a krajiny ČR pro období 2020 - 2025

Státní program ochrany přírody a krajiny je dílčím koncepčním dokumentem, který navazuje na Strategii ochrany biologické rozmanitosti České republiky 2016-2025 a na předchozí aktualizaci Programu z roku 2009. Program stanovuje dílčí cíle a opatření v oblasti ochrany a udržitelného využívání biodiverzity na území ČR. Program rovněž zohledňuje současné mezinárodní závazky, zejména Strategii EU pro oblast biodiverzity do roku 2020 a Strategický plán Úmluvy o biologické rozmanitosti (CBD) do roku 2020.

Hlavním cílem Programu je zabránit pokračujícímu celkovému úbytku biologické rozmanitosti na území České republiky a zároveň implementovat opatření a činnosti, které povedou ke zlepšení stavu biodiverzity a jejímu dlouhodobě udržitelnému využívání.

Vzhledem k zaměření Změny ÚP jsou relevantní následující cíle:

Cíl: 2.5.1. Zajištění ochrany urbánních ekosystémů, jejich funkcí a služeb ve specifických podmínkách sídel.

Opatření:

- formulace zásad (metodický rámec) ochrany a obnovy ekosystémů a stanovišť druhů ve specifických podmínkách sídel,
- podpora realizace systémů sídelní zeleně,
- formulace doporučení k uplatňování přírodě blízkých přístupů a účinné podpory biodiverzity v sídlech při zakládání a obnově sídelní zeleně a při péči o ni.

*Komentář:*

*Není shledán žádný rozpor mezi ÚP Silůvky s uvedeným cílem, ÚP prakticky nemění rozsah zeleně a přírodě blízkých ploch určených k rekreaci.*

### *Strategie ochrany biologické rozmanitosti České republiky 2016 až 2025*

Strategie ochrany biologické rozmanitosti České republiky 2016 až 2025, kterou je možno považovat za klíčový strategický dokument v oblasti ochrany přírody, stanovuje následující priority:

Priorita 1 - Společnost uznávající hodnotu přírodních zdrojů. Tato oblast je zaměřena především na začlenění ochrany biodiverzity do veřejného i soukromého sektoru, dále na zvýšení povědomí o jejím významu v celospolečenském kontextu, na problematiku ochrany biodiverzity v rámci cestovního ruchu a také na zajištění adekvátní finanční podpory.

Priorita 2 - Dlouhodobě prosperující biodiverzita a ochrana přírodních procesů. Tato oblast je zaměřena na dostatečné zajištění ochrany vybraných složek biodiverzity na všech jejích úrovních (i formou jejího udržitelného využívání) a dále na podporu přírodních procesů ve volné krajině a sídlech.

Priorita 3 - Šetrné využívání přírodních zdrojů. Tato oblast je zaměřena zejména na zlepšení postupů v oblasti hospodaření a využívání složek biodiverzity a přírodních zdrojů ve vybraných ekosystémech.

Priorita 4 - Zajištění aktuálních a relevantních informací. Tato oblast je zaměřena na zajištění relevantních informací v oblasti poznání, sledování a výzkumu biodiverzity, stanovení postupu pro národní hodnocení ekosystémových služeb a definici priorit v zapojení ČR v mezinárodní ochraně biodiverzity.

#### *Komentář:*

*Řešení ÚP Silůvky zohledňuje požadavky uvedených priorit ochrany biodiverzity a přírodních zdrojů. Rozvojové plochy jsou umístěny mimo zvláště chráněná území, přičemž umožňuje realizaci principů zachování a posílení biologické rozmanitosti území.*

### *Politika ochrany klimatu v ČR*

Tento program má nepřímou vazbu na ÚP z hlediska spotřeby fosilních paliv, preferenci obnovitelných zdrojů nebo využívání zemního plynu. Obsahuje následující základní cíle na snižování emisí skleníkových plynů:

- snížit emise ČR do roku 2020 alespoň o 32 Mt CO<sub>2ekv.</sub> v porovnání s rokem 2005,
- snížit emise ČR do roku 2030 alespoň o 44 Mt CO<sub>2ekv.</sub> v porovnání s rokem 2005,
- směřovat k indikativní úrovni 70 Mt CO<sub>2ekv.</sub> vypouštěných emisí v roce 2040,
- směřovat k indikativní úrovni 39 Mt CO<sub>2ekv.</sub> vypouštěných emisí v roce 2050.

#### *Komentář:*

*Nebyl shledán žádný rozpor mezi Národním programem na zmírnění dopadu změny klimatu v ČR a ÚP Silůvky. S ohledem na charakter ÚP lze dopady těchto změn hodnotit jako klimaticky neutrální.*

### *Národní plán povodí Dunaje, Plán pro zvládání povodňových rizik v povodí Dunaje*

Tyto vodohospodářské koncepce zahrnují následující cíle:

- cíle pro ochranu a zlepšování stavu povrchových vod, podzemních vod a vodních ekosystémů,
- cíle pro hospodaření s povrchovými a podzemními vodami a udržitelné užívání těchto vod pro zajištění vodohospodářských služeb,
- cíle pro zlepšování vodních poměrů a ochranu ekologické stability,
- cíle pro silně ovlivněné a umělé vodní útvary,
- cíle ke snížení nepříznivých účinků povodní a sucha.

Specificky Plán pro zvládání povodňových rizik v povodí Dunaje zahrnuje následující cíle:

Cíl 1 - Zabránění vzniku nového rizika a snížení rozsahu ploch v nepřijatelném riziku.

Cíl 2 - Snížení míry povodňového nebezpečí.

Cíl 3 - Zvýšení připravenosti obyvatel a odolnosti staveb, objektů infrastruktury, hospodářských a jiných aktivit vůči negativním účinkům povodní.

#### *Komentář:*

*Z hlediska vodohospodářských koncepcí respektuje ÚP Silůvky cíle stanovené pro zlepšování vodních poměrů a pro ochranu ekologické stability krajiny. V rámci změny územního plánu nejsou navrhovány nové jevy, představující zdroje znečištění vod, resp. umístěné v záplavových územích, jsou zahrnuty plochy pro retenci vody v krajině.*

### 3.

## (ÚDAJE O SOUČASNÉM STAVU ŽIVOTNÍHO PROSTŘEDÍ V DOTČENÉM ÚZEMÍ A JEHO PRAVDĚPODOBNÝ VÝVOJ BEZ PROVEDENÍ KONCEPCE)

Stav životního prostředí v dotčeném území je determinován jeho rurálním až suburbánním charakterem (součást brněnské metropolitní oblasti), s obytnou a výrobní funkcí i zachovaným krajinným prostorem otevřené krajiny. Jde o území s vyváženým vztahem mezi přírodními a antropogenními složkami.

Situace ekologických vztahů v území je doložena v příloze 1 tohoto vyhodnocení.

V území se nevyskytují zvláště chráněná území dle zákona č. 114/1992 Sb., o ochraně přírody a krajiny, v platném znění, včetně lokalit Natura 2000 (evropsky významné lokality, ptačí oblasti). V území se nevyskytují ani památné stromy a evidované významné krajinné prvky, přítomny jsou významné krajinné prvky ze zákona. Přírodní složky v území jsou tak zastoupeny plochami obecné ochrany, které mají charakter rozsáhlých ploch krajinné zeleně, převážně v severozápadní, západní a jižní části území. Do katastrálního území obce zasahuje přírodní park Bobrava (severozápadní část území), vyhlášený zejména za účelem ochrany krajinného rázu.

Z regionálně-hydrologického hlediska náleží řešené území do hlavního povodí České republiky - povodí Dunaje 4-00-00 (úmoří Černého moře). Dle podrobnějšího správního členění patří do oblasti VIII. Dílčí povodí Moravy a přítoků Váhu a spadá do povodí 2. řádu 4-15 Svatka po Jihlavu, 3. řádu 4-15-03 Svatka od Svitavy po Jihlavu. Zájmové území zasahuje do dílčích povodí: 4-15-03-1210 Šatava a 4-15-03-1220 Lejtna (pouze východní část katastru obce).

Územím protékají vodní toky:

- Šatava (IDVT CEVT 10100141), celková délka toku cca 32 km, celý vodní tok vymezen v kategorii významný, recipient Svatka,
- bezejmenný (IDVT CEVT -, IDVT DIBAVOD 41651010400), celková délka toku cca 3,5 km, recipient Šatava.

Vodní tok Šatavy náleží dle vyhlášky č. 178/2012 Sb., kterou se stanoví seznam významných vodních toků a způsob provádění činností souvisejících se správou vodních toků, v celé své délce do kategorie významných vodních toků.

Vodní tok Šatavy nemá vymezeno záplavové území.

V dotčeném území se nenachází vodní nádrže.

V území je vymezen jeden útvar povrchových vod, a to Šatava od pramene po ústí do toku Svatka (ID útvaru DYJ\_0790), kategorie řeka, hydromorfologický charakter vodního útvaru je přirozený, není zde evidován odběr pro lidskou spotřebu. Ekologický stav/potenciál je veden jako střední, chemický stav je dobrý.

Dotčené území leží ve zranitelné oblasti dle nařízení vlády č. 262/2012 Sb., o stanovení zranitelných oblastí a akčním programu. Nařízení vlády č. 61/2003 Sb. řadí celé dotčené území mezi citlivé oblasti.

Podle hydrogeologické rajonizace je v zájmovém území vymezen jeden hydrogeologický rajón, a to rajón základní vrstvy 6570 Krystalinikum brněnské jednotky. Tento rajón je shodně vymezen s dotčeným útvarem podzemních vod. Je to útvar podzemních vod základní vrstvy (ID útvaru 65700). Kvantitativní stav je klasifikován jako dobrý, v případě chemického stavu útvaru je není dosaženo dobrého stavu (fosforečnany, dusičnany).

V území je vymezeno pásmo hygienické ochrany (PHO) 2. stupně vodárenského objektu určeného pro zásobování obce Silůvky - vrt HV-1. Ochrana vodního zdroje byla stanovena Městským úřadem Šlapanice dne 18.10.2004 pod č.j. ŽP 3165/2004-Mo. V ploše PHO 2. stupně je vymezena rozvojová plocha P8 (předpokládá se výstavba 1 rodinného domu; včetně příjezdové komunikace). Z textu rozhodnutí nevyplynou v tomto ohledu žádné omezující podmínky. Vodní zdroj/vrt (PHO I. stupně) je vymezeno na pozemcích p.č. 1481/2, 1486/1, 1487, k.ú. Silůvky. Plocha PHO I. stupně se není ve střetu s žádnou rozvojovou lokalitou/plochou.

Dotčené území není součástí v chráněné oblasti přirozené akumulace vod (CHOPAV).

Kvalita ovzduší v dotčeném území je vyhovující, z aktuálních pětiletých průměrných koncentrací základních škodlivin dle ČHMÚ (2016-2020) vyplývá, že imisní limity jsou dodrženy, nejde tedy o území s překročenými limity dle § 11 zákona č. 201/2012 Sb., o ochraně ovzduší, v platném znění. Vývojový trend kvality ovzduší je přitom zlepšující.

Hluková situace závisí na poloze konkrétních míst. Významnějším zdrojem dopravního hluku je silnice II/152, procházející zástavbou obce. V úzkém kontaktu se silnicí lze očekávat překročení základních limitů ( $L_{Aeq,T} = 60/50$  dB den/noc), avšak dodržení limitů pro tzv. starou hlukovou zátěž ( $L_{Aeq,T} = 70/60$  dB den/noc). Zdrojem hluku může být železniční trať č. 244, procházející ve volném



kontaktu se zástavbou obce, s ohledem na vzdálenost i poměrně nízkou intenzitu dopravy však nejde pravděpodobně o problém. Hluková situace v obci je tedy prakticky vyhovující, nelze vyloučit přítomnost drobných zdrojů hluku převážně komunálního či sousedského charakteru.

Z hlediska veřejného zdraví a faktorů pohody je obec vybavena veškerou infrastrukturou (voda a kanalizace, plyn, elektrická a komunikační síť). Problematika veřejného zdraví a souvisejících faktorů pohody je dlouhodobě a koncepčně řešena a je vyhovující, v obci jsou vytvořeny, udržovány a rozvíjeny všechny předpoklady pro zdravé a pohodové bydlení.

Dále nejsou zjištěny žádné významné charakteristiky životního prostředí, které by bylo nutno zohlednit.

Jak vyplývá z uvedených údajů, bez provedení koncepce, tj. Územního plánu Silůvky, by se vývoj obce řídil aktuálními trendy. Ty nejsou podloženy územním plánem (obec Silůvky je poslední z obcí ORP Šlapanice, která nemá územní plán), pro koncepční řešení aktuálních potřeb území tak není k dispozici odpovídající koncepční materiál. Bez ohledu na tuto skutečnost vykazuje dotčené území dobrý stav a vývojový trend životního prostředí ve všech jeho složkách a lze očekávat, tento stav by byl bez provedení koncepce zachován.

## 4.

### **(CHARAKTERISTIKY ŽIVOTNÍHO PROSTŘEDÍ V OBLASTECH, KTERÉ BY MOHLY BÝT PROVEDENÍM KONCEPCE VÝZNAMNĚ ZASAŽENY)**

V této kapitole je proveden referenční výčet charakteristik životního prostředí, které by mohly být uplatněním Územního plánu Silůvky potenciálně významně ovlivněny. Tyto charakteristiky vycházejí z věcného charakteru funkčního určení ploch územního plánu (kapitola 1 tohoto vyhodnocení), relevantních cílů strategických dokumentů (kapitola 2 tohoto vyhodnocení), stavu životního prostředí v dotčeném území (kapitola 3 tohoto vyhodnocení) a také z požadavků příslušného úřadu, tj. Krajského úřadu Jihomoravského kraje, na zpracování vyhodnocení (Úvod tohoto vyhodnocení).

S ohledem na zjištěné skutečnosti jsou zvoleny následující referenční složky životního prostředí a veřejného zdraví, relevantní vůči posuzovanému Územnímu plánu Silůvky:

- Příroda a krajina, krajinný ráz
- Voda
- Zemědělský půdní fond, pozemky určené k plnění funkcí lesa
- Hluk
- Ovzduší a klima
- Veřejné zdraví, faktory pohody
- Ostatní (kulturní dědictví, infrastruktura, jiné)

V tomto členění je provedeno vyhodnocení vlivů územního plánu na životní prostředí (kapitola 6 tohoto vyhodnocení).

## 5.

### **(SOUČASNÉ PROBLÉMY ŽIVOTNÍHO PROSTŘEDÍ, KTERÉ JSOU VÝZNAMNÉ PRO KONCEPCI, ZEJMÉNA VZTAHUJÍCÍ SE K OBLASTEM SE ZVLÁŠTNÍM VÝZNAMEM PRO ŽIVOTNÍ PROSTŘEDÍ)**

Z hlediska ÚAP ORP Šlapanice (5. úplná aktualizace 2020) je obec Silůvky hodnocena podle vyváženosti vztahu územních podmínek pro udržitelný rozvoj území s tímto hodnocením (vyhodnocení dle pilířů):

- hospodářský pilíř: špatný stav,
- sociální pilíř: špatný stav,
- environmentální pilíř: dobrý stav.

Z hlediska životního prostředí nejsou v ÚAP 2020 identifikovány problémy životního prostředí k řešení v územně plánovací dokumentaci.

## 6.

### (ZHODNOCENÍ STÁVAJÍCÍCH A PŘEDPOKLÁDANÝCH VLIVŮ (VČETNĚ SEKUNDÁRNÍCH, SYNERGICKÝCH, KUMULATIVNÍCH, KRÁTKODOBÝCH, STŘEDNĚDOBÝCH A DLOUHODOBÝCH, TRVALÝCH A PŘECHODNÝCH, POZITIVNÍCH A NEGATIVNÍCH VLIVŮ) ÚZEMNÍHO PLÁNU NA ŽIVOTNÍ PROSTŘEDÍ - METODA HODNOCENÍ A JEJÍ OMEZENÍ)

#### 6.1. Metoda hodnocení

Hodnocení vlivů územního plánu na životní prostředí je provedeno pro všechny složky životního prostředí, definované v kapitole 4. Charakteristiky životního prostředí v oblastech, které by mohly být provedením koncepce významně zasaženy (strana 24 tohoto vyhodnocení):

- Příroda a krajina, krajinný ráz
- Voda
- Zemědělský půdní fond, pozemky určené k plnění funkcí lesa
- Hluk
- Ovzduší a klima
- Veřejné zdraví, faktory pohody
- Ostatní (kulturní dědictví, infrastruktura, jiné)

Vliv je hodnocen souhrnně pro územní plán jako celek, se zvláštním přihlédnutím k nově vymezovaným plochám, resp. jevům. V případě identifikace významného negativního vlivu je zároveň specifikována příslušná plocha a jsou stanovena příslušná opatření.

Vliv je hodnocen v následující stupnici významnosti:

- Vliv významně negativní (-2): Významný negativní vliv, přičemž nejsou k dispozici příslušná minimalizační nebo kompenzační opatření, která by významně negativní hodnocení (-2) zmírnila. Takovéto hodnocení je z environmentálního hlediska důvodem k zamítnutí příslušné plochy a/nebo jevu.
- Vliv mírně negativní (-1): Dílčí negativní vliv, k dispozici mohou být příslušná minimalizační nebo kompenzační opatření. Takovéto hodnocení není z environmentálního hlediska důvodem k zamítnutí příslušné plochy a/nebo jevu.
- Vliv indiferentní ( $\pm 0$ ): Nulový vliv nebo vliv v pásmu nevýznamnosti. Takovéto hodnocení není z environmentálního hlediska důvodem k zamítnutí příslušné plochy a/nebo jevu.
- Vliv mírně pozitivní (+1): Dílčí pozitivní vliv. Takovéto hodnocení není z environmentálního hlediska důvodem k zamítnutí příslušné plochy a/nebo jevu.
- Vliv významně pozitivní (+2): Významný pozitivní vliv. Takovéto hodnocení není z environmentálního hlediska důvodem k zamítnutí příslušné plochy a/nebo jevu.

Hodnocení zohledňuje veškeré sledované jevy, tj. vlivy sekundární, synergické, kumulativní, krátkodobé, střednědobé, dlouhodobé, trvalé, přechodné, pozitivní a negativní.

## 6.2. Vlivy územního plánu na jednotlivé složky životního prostředí

### 6.2.1. Zastavitelné plochy

#### Z1 Plocha pro smíšenou obytnou zástavbu a související infrastrukturu a pro veřejné prostranství

Příroda a krajina, krajinný ráz	Voda	ZPF, PUPFL	Hluk	Ovzduší a klima	Veřejné zdraví, faktory pohody	Ostatní
±0	±0	-1	±0	±0	±0	±0
<p>Mírně negativní (-1) z hlediska vlivů na ZPF (zábor zemědělské půdy). V ostatních okruzích indiferentní, doplňuje stávající strukturu a charakter zástavby v území, bez dalších dodatečných vlivů.</p> <p>Bez potenciálu vyvolat sekundární vlivy.</p> <p>Bez potenciálu synergických/kumulativních vlivů.</p> <p>Dlouhodobý trvalý vliv.</p>						

#### Z2 Plocha pro smíšenou obytnou zástavbu, související infrastrukturu a pro veřejná prostranství včetně veřejné zeleně

Příroda a krajina, krajinný ráz	Voda	ZPF, PUPFL	Hluk	Ovzduší a klima	Veřejné zdraví, faktory pohody	Ostatní
±0	±0	-1	-1	±0	±0	±0
<p>Mírně negativní (-1) z hlediska vlivů na ZPF (zábor zemědělské půdy) a hluku (hlukový vliv ze železniční trati). V ostatních okruzích indiferentní, doplňuje stávající strukturu a charakter zástavby v území, bez dalších dodatečných vlivů.</p> <p>Bez potenciálu vyvolat sekundární vlivy.</p> <p>Bez potenciálu synergických/kumulativních vlivů.</p> <p>Dlouhodobý trvalý vliv.</p>						

#### Z3 Plocha pro smíšenou obytnou zástavbu

Příroda a krajina, krajinný ráz	Voda	ZPF, PUPFL	Hluk	Ovzduší a klima	Veřejné zdraví, faktory pohody	Ostatní
±0	±0	-1	±0	±0	±0	±0
<p>Mírně negativní (-1) z hlediska vlivů na ZPF (zábor zemědělské půdy). V ostatních okruzích indiferentní, doplňuje stávající strukturu a charakter zástavby v území, bez dalších dodatečných vlivů.</p> <p>Bez potenciálu vyvolat sekundární vlivy.</p> <p>Bez potenciálu synergických/kumulativních vlivů.</p> <p>Dlouhodobý trvalý vliv.</p>						

#### Z4 Plocha pro smíšenou obytnou zástavbu, související infrastrukturu a pro veřejné prostranství včetně veřejné zeleně

Příroda a krajina, krajinný ráz	Voda	ZPF, PUPFL	Hluk	Ovzduší a klima	Veřejné zdraví, faktory pohody	Ostatní
±0	±0	-1	±0	±0	±0	±0
<p>Mírně negativní (-1) z hlediska vlivů na ZPF (zábor zemědělské půdy) a hluku (hlukový vliv ze silnice). V ostatních okruzích indiferentní, doplňuje stávající strukturu a charakter zástavby v území, bez dalších dodatečných vlivů.</p> <p>Bez potenciálu vyvolat sekundární vlivy.</p> <p>Bez potenciálu synergických/kumulativních vlivů.</p> <p>Dlouhodobý trvalý vliv.</p>						

### Z5 Plocha pro smíšenou obytnou zástavbu a související infrastrukturu a pro veřejné prostranství

Příroda a krajina, krajinný ráz	Voda	ZPF, PUPFL	Hluk	Ovzduší a klima	Veřejné zdraví, faktory pohody	Ostatní
±0	±0	-1	±0	±0	±0	±0

Mírně negativní (-1) z hlediska vlivů na ZPF (zábor zemědělské půdy). V ostatních okruzích indiferentní, doplňuje stávající strukturu a charakter zástavby v území, bez dalších dodatečných vlivů.  
Bez potenciálu vyvolat sekundární vlivy.  
Bez potenciálu synergických/kumulativních vlivů.  
Dlouhodobý trvalý vliv.

### Z6 Plocha pro veřejné prostranství pro zlepšení prostupnosti

Příroda a krajina, krajinný ráz	Voda	ZPF, PUPFL	Hluk	Ovzduší a klima	Veřejné zdraví, faktory pohody	Ostatní
-1	±0	-1	±0	±0	±0	±0

Mírně negativní (-1) z hlediska vlivů na přírodu a krajinu (fragmentace porostu, kácení) a vlivů na PUPFL (dotčení lesních pozemků). V ostatních okruzích indiferentní.  
Bez potenciálu vyvolat sekundární vlivy.  
Bez potenciálu synergických/kumulativních vlivů.  
Dlouhodobý trvalý vliv.

### Z7 Plocha pro smíšenou obytnou zástavbu

Příroda a krajina, krajinný ráz	Voda	ZPF, PUPFL	Hluk	Ovzduší a klima	Veřejné zdraví, faktory pohody	Ostatní
±0	±0	-1	±0	±0	±0	±0

Mírně negativní (-1) z hlediska vlivů na ZPF (zábor zemědělské půdy). V ostatních okruzích indiferentní, doplňuje stávající strukturu a charakter zástavby v území, bez dalších dodatečných vlivů.  
Bez potenciálu vyvolat sekundární vlivy.  
Bez potenciálu synergických/kumulativních vlivů.  
Dlouhodobý trvalý vliv.

### Z8 Plocha pro smíšenou obytnou zástavbu, související infrastrukturu, pro veřejná prostranství včetně veřejné zeleně a pro doplnění areálu hřbitova

Příroda a krajina, krajinný ráz	Voda	ZPF, PUPFL	Hluk	Ovzduší a klima	Veřejné zdraví, faktory pohody	Ostatní
±0	±0	-1	±0	±0	±0	±0

Mírně negativní (-1) z hlediska vlivů na ZPF (zábor zemědělské půdy). V ostatních okruzích indiferentní, doplňuje stávající strukturu a charakter zástavby v území, včetně veřejného vybavení, bez dalších dodatečných vlivů.  
Bez potenciálu vyvolat sekundární vlivy.  
Bez potenciálu synergických/kumulativních vlivů.  
Dlouhodobý trvalý vliv.

### Z9 Plocha pro smíšenou výrobu, související infrastrukturu a pro veřejná prostranství

Příroda a krajina, krajinný ráz	Voda	ZPF, PUPFL	Hluk	Ovzduší a klima	Veřejné zdraví, faktory pohody	Ostatní
±0	±0	-1	±0	±0	±0	±0

Mírně negativní (-1) z hlediska vlivů na ZPF (zábor zemědělské půdy). V ostatních okruzích indiferentní, navazuje na stávající výrobní plochy, z hlukového, resp. dopravního, hlediska umístěno optimálně (nutno však zohlednit vliv na obytnou zástavbu v širším okolí v rámci příslušných předpisů), bez dalších dodatečných vlivů.  
Bez potenciálu vyvolat sekundární vlivy.  
Bez potenciálu synergických/kumulativních vlivů.  
Dlouhodobý trvalý vliv.

### Z10 Plocha pro sportovní vybavení a pro související infrastrukturu

Příroda a krajina, krajinný ráz	Voda	ZPF, PUPFL	Hluk	Ovzduší a klima	Veřejné zdraví, faktory pohody	Ostatní
±0	±0	-1	±0	±0	+1	±0

Mírně negativní (-1) z hlediska vlivů na ZPF (zábor zemědělské půdy), mírně pozitivní (+1) z hlediska vlivů na veřejné zdraví (plocha pro sport/rekreaci). V ostatních okruzích indiferentní, bez dalších dodatečných vlivů.  
Bez potenciálu vyvolat sekundární vlivy.  
Bez potenciálu synergických/kumulativních vlivů.  
Dlouhodobý trvalý vliv.

### Z11 Plocha pro cyklostezku do Ořechova podél silnice II/152

Příroda a krajina, krajinný ráz	Voda	ZPF, PUPFL	Hluk	Ovzduší a klima	Veřejné zdraví, faktory pohody	Ostatní
±0	±0	-1	±0	±0	+1	±0

Mírně negativní (-1) z hlediska vlivů na ZPF (zábor zemědělské půdy), mírně pozitivní (+1) z hlediska vlivů na veřejné zdraví (rozvoj příznivého dopravního systému). V ostatních okruzích indiferentní, bez dalších dodatečných vlivů.  
Bez potenciálu vyvolat sekundární vlivy.  
Bez potenciálu synergických/kumulativních vlivů.  
Dlouhodobý trvalý vliv.

### Z12 Plochy pro cyklostezku do Moravských Bránic a do Měličan podél silnice II/152 a III/15259

Příroda a krajina, krajinný ráz	Voda	ZPF, PUPFL	Hluk	Ovzduší a klima	Veřejné zdraví, faktory pohody	Ostatní
±0	±0	-1	±0	±0	+1	±0

Mírně negativní (-1) z hlediska vlivů na ZPF (zábor zemědělské půdy), mírně pozitivní (+1) z hlediska vlivů na veřejné zdraví (rozvoj příznivého dopravního systému). V ostatních okruzích indiferentní, bez dalších dodatečných vlivů.  
Bez potenciálu vyvolat sekundární vlivy.  
Bez potenciálu synergických/kumulativních vlivů.  
Dlouhodobý trvalý vliv.

### Z13 Plocha pro cyklostezku do Moravských Bránic podél silnice II/152

Příroda a krajina, krajinný ráz	Voda	ZPF, PUPFL	Hluk	Ovzduší a klima	Veřejné zdraví, faktory pohody	Ostatní
±0	±0	-1	±0	±0	+1	±0

Mírně negativní (-1) z hlediska vlivů na ZPF (zábor zemědělské půdy), mírně pozitivní (+1) z hlediska vlivů na veřejné zdraví (rozvoj příznivého dopravního systému). V ostatních okruzích indiferentní, bez dalších dodatečných vlivů.  
Bez potenciálu vyvolat sekundární vlivy.  
Bez potenciálu synergických/kumulativních vlivů.  
Dlouhodobý trvalý vliv.

### Z14 Plocha pro dopravní koridor pro železniční trať č. 244 (DZ09 dle ZÚR JMK)

Příroda a krajina, krajinný ráz	Voda	ZPF, PUPFL	Hluk	Ovzduší a klima	Veřejné zdraví, faktory pohody	Ostatní
-1	±0	±0	-1	±0	±0	±0

Mírně negativní (-1) z hlediska vlivů na přírodu a krajinu (vyvolané kácení doprovodné zeleně) a hluku (vliv železnice, nutno řešit opatřeními v rámci příslušných předpisů). V ostatních okruzích indiferentní, bez dalších dodatečných vlivů. Diskutovat lze i další vlivy, převážně však v pásmu ±0.  
Poznámka: koridory převzaté z nadřazené ÚPD (tj. ZÚR JMK) nejsou dle stavebního zákona předmětem hodnocení (byly hodnoceny v rámci ZÚR), uvedené údaje jsou tedy informativní.  
Bez potenciálu vyvolat sekundární vlivy.  
Bez potenciálu synergických/kumulativních vlivů.  
Dlouhodobý trvalý vliv.

**Z15 Plocha pro dopravní koridor pro železniční trať č. 244 (DZ09 dle ZÚR JMK)**

Příroda a krajina, krajinný ráz	Voda	ZPF, PUPFL	Hluk	Ovzduší a klima	Veřejné zdraví, faktory pohody	Ostatní
-1	±0	±0	-1	±0	±0	±0

Mírně negativní (-1) z hlediska vlivů na přírodu a krajinu (vyvolané kácení doprovodné zeleně) a hluku (vliv železnice, nutno řešit opatřeními v rámci příslušných předpisů). V ostatních okruzích indiferentní, bez dalších dodatečných vlivů. Diskutovat lze i další vlivy, převážně však v pásmu ±0.

Poznámka: koridory převzaté z nadřazené ÚPD (tj. ZÚR JMK) nejsou dle stavebního zákona předmětem hodnocení (byly hodnoceny v rámci ZÚR), uvedené údaje jsou tedy informativní.

Bez potenciálu vyvolat sekundární vlivy.

Bez potenciálu synergických/kumulativních vlivů.

Dlouhodobý trvalý vliv.

**6.2.2. Přestavbové plochy**

**P1 Plocha pro smíšenou obytnou zástavbu, související infrastrukturu a pro veřejná prostranství**

Příroda a krajina, krajinný ráz	Voda	ZPF, PUPFL	Hluk	Ovzduší a klima	Veřejné zdraví, faktory pohody	Ostatní
±0	±0	-1	-1	±0	±0	±0

Mírně negativní (-1) z hlediska vlivů na ZPF (zábor zemědělské půdy) a hluku (hlukový vliv ze železniční trati). V ostatních okruzích indiferentní, doplňuje stávající strukturu a charakter zástavby v území, bez dalších dodatečných vlivů.

Bez potenciálu vyvolat sekundární vlivy.

Bez potenciálu synergických/kumulativních vlivů.

Dlouhodobý trvalý vliv.

**P2 Plocha pro dopravní infrastrukturu - parkoviště P+R**

Příroda a krajina, krajinný ráz	Voda	ZPF, PUPFL	Hluk	Ovzduší a klima	Veřejné zdraví, faktory pohody	Ostatní
±0	±0	-1	±0	±0	±0	±0

Mírně negativní (-1) z hlediska vlivů na ZPF (zábor zemědělské půdy). V ostatních okruzích indiferentní, doplňuje stávající strukturu a charakter zástavby v území, podpora vazby na příznivý dopravní systém, bez dalších dodatečných vlivů. Nutno řešit hlukový vliv v rámci příslušných předpisů.

Bez potenciálu vyvolat sekundární vlivy.

Bez potenciálu synergických/kumulativních vlivů.

Dlouhodobý trvalý vliv.

**P3 Plocha pro smíšenou obytnou zástavbu a související infrastrukturu a pro veřejné prostranství**

Příroda a krajina, krajinný ráz	Voda	ZPF, PUPFL	Hluk	Ovzduší a klima	Veřejné zdraví, faktory pohody	Ostatní
±0	±0	-1	-1	±0	±0	±0

Mírně negativní (-1) z hlediska vlivů na ZPF (zábor zemědělské půdy) a hluku (hlukový vliv ze železniční trati). V ostatních okruzích indiferentní, doplňuje stávající strukturu a charakter zástavby v území, bez dalších dodatečných vlivů.

Bez potenciálu vyvolat sekundární vlivy.

Bez potenciálu synergických/kumulativních vlivů.

Dlouhodobý trvalý vliv.



#### P4 Plocha pro mateřskou školu, související infrastrukturu a pro veřejná prostranství včetně parku

Příroda a krajina, krajinný ráz	Voda	ZPF, PUPFL	Hluk	Ovzduší a klima	Veřejné zdraví, faktory pohody	Ostatní
+1	+1	-1	±0	±0	+1	±0

Mírně negativní (-1) z hlediska vlivů na ZPF (záběr zemědělské půdy), mírně pozitivní z hlediska vlivů na biologickou rozmanitost (rozsáhlá plocha zeleně), vodu (příznivé ovlivnění vodního režimu - retence vody v krajině) a veřejného zdraví a faktorů pohody (plocha pro rekreaci včetně sociálních služeb).  
V ostatních okruzích indiferentní, bez dalších dodatečných vlivů.  
Bez potenciálu vyvolat sekundární vlivy.  
Bez potenciálu synergických/kumulativních vlivů.  
Dlouhodobý trvalý vliv.

#### P5 Plocha pro smíšenou obytnou zástavbu a veřejnou zeleň

Příroda a krajina, krajinný ráz	Voda	ZPF, PUPFL	Hluk	Ovzduší a klima	Veřejné zdraví, faktory pohody	Ostatní
±0	±0	±0	±0	±0	±0	±0

Mírně negativní (-1) z hlediska vlivů na ZPF (záběr zemědělské půdy), mírně pozitivní (+1) z hlediska přírody a krajiny (ochrana stávající zeleně).  
V ostatních okruzích indiferentní, doplňuje stávající strukturu a charakter zástavby v území, bez dalších dodatečných vlivů.  
Bez potenciálu vyvolat sekundární vlivy.  
Bez potenciálu synergických/kumulativních vlivů.  
Dlouhodobý trvalý vliv.

#### P6 Plocha pro smíšenou obytnou zástavbu

Příroda a krajina, krajinný ráz	Voda	ZPF, PUPFL	Hluk	Ovzduší a klima	Veřejné zdraví, faktory pohody	Ostatní
-1	±0	-1	±0	±0	±0	±0

Mírně negativní (-1) z hlediska vlivů na ZPF (záběr zemědělské půdy) a přírodu a krajinu (pravděpodobně významnější kácení zeleně). V ostatních okruzích indiferentní, doplňuje stávající strukturu a charakter zástavby v území, bez dalších dodatečných vlivů.  
Bez potenciálu vyvolat sekundární vlivy.  
Bez potenciálu synergických/kumulativních vlivů.  
Dlouhodobý trvalý vliv.

#### P7 Plocha pro veřejné prostranství

Příroda a krajina, krajinný ráz	Voda	ZPF, PUPFL	Hluk	Ovzduší a klima	Veřejné zdraví, faktory pohody	Ostatní
±0	±0	±0	±0	±0	±0	±0

Ve všech okruzích indiferentní, drobná úprava stávajícího stavu.  
Bez potenciálu vyvolat sekundární vlivy.  
Bez potenciálu synergických/kumulativních vlivů.  
Dlouhodobý trvalý vliv.

#### P8 Plocha pro smíšenou obytnou zástavbu, související infrastrukturu a pro veřejná prostranství

Příroda a krajina, krajinný ráz	Voda	ZPF, PUPFL	Hluk	Ovzduší a klima	Veřejné zdraví, faktory pohody	Ostatní
±0	±0	±0	±0	±0	±0	±0

Ve všech okruzích indiferentní, úprava stávajícího stavu, doplňující stávající strukturu a charakter zástavby v území, bez dalších dodatečných vlivů.  
Poznámka: Lokalita P8 se nachází v ploše PHO 2. stupně vodárenského objektu pro zásobování obce Silůvky (vrh HV-1). Z textu příslušného vodohospodářského rozhodnutí (MÚ Šlapanice, č.j. ŽP 3165/2004-Mo ze dne 18.10.2004) nevyplývají v tomto ohledu omezující podmínky.  
Bez potenciálu vyvolat sekundární vlivy.  
Bez potenciálu synergických/kumulativních vlivů.  
Dlouhodobý trvalý vliv.

**P9 Plocha pro dopravní koridor pro železniční trať č. 244 (DZ09 dle ZÚR JMK)**

Příroda a krajina, krajinný ráz	Voda	ZPF, PUPFL	Hluk	Ovzduší a klima	Veřejné zdraví, faktory pohody	Ostatní
-1	±0	±0	-1	±0	±0	±0
<p>Mírně negativní (-1) z hlediska vlivů na přírodu a krajinu (vyvolané kácení doprovodné zeleně) a hluku (vliv železnice, nutno řešit opatřeními v rámci příslušných předpisů). V ostatních okruzích indiferentní, bez dalších dodatečných vlivů. Diskutovat lze i další vlivy, převážně však v pásmu ±0.</p> <p>Poznámka: koridory převzaté z nadřazené ÚPD (tj. ZÚR JMK) nejsou dle stavebního zákona předmětem hodnocení (byly hodnoceny v rámci ZÚR), uvedené údaje jsou tedy informativní.</p> <p>Bez potenciálu vyvolat sekundární vlivy.</p> <p>Bez potenciálu synergických/kumulativních vlivů.</p> <p>Dlouhodobý trvalý vliv.</p>						

**6.2.3. Plochy změn v krajině**

**K1 Plocha pro retenční vodní plochu**

Příroda a krajina, krajinný ráz	Voda	ZPF, PUPFL	Hluk	Ovzduší a klima	Veřejné zdraví, faktory pohody	Ostatní
+1	+1	±0	±0	±0	±0	±0
<p>Mírně pozitivní v oblasti přírody a krajiny (vytvoření ekostabilizujícího prvku, včetně vazby na ÚSES) a vodní prostředí (příznivé ovlivnění vodního režimu - retence vody v krajině). V ostatních okruzích indiferentní.</p> <p>Bez potenciálu vyvolat sekundární vlivy.</p> <p>Bez potenciálu synergických/kumulativních vlivů.</p> <p>Dlouhodobý trvalý vliv.</p>						

**K2 Plocha pro lokální biokoridor LBK 8**

Příroda a krajina, krajinný ráz	Voda	ZPF, PUPFL	Hluk	Ovzduší a klima	Veřejné zdraví, faktory pohody	Ostatní
+1	±0	±0	±0	±0	±0	±0
<p>Mírně pozitivní v oblasti přírody a krajiny (rozvoj ÚSES). V ostatních okruzích indiferentní.</p> <p>Bez potenciálu vyvolat sekundární vlivy.</p> <p>Bez potenciálu synergických/kumulativních vlivů.</p> <p>Dlouhodobý trvalý vliv.</p>						

**K3 Plocha pro lesopark**

Příroda a krajina, krajinný ráz	Voda	ZPF, PUPFL	Hluk	Ovzduší a klima	Veřejné zdraví, faktory pohody	Ostatní
+1	+1	±0	±0	±0	+1	±0
<p>Mírně pozitivní v oblasti přírody a krajiny (vytvoření ekostabilizujícího prvku), vodní prostředí (příznivé ovlivnění vodního režimu - retence vody v krajině) a veřejné zdraví a faktory pohody (plocha pro rekreaci). V ostatních okruzích indiferentní.</p> <p>Bez potenciálu vyvolat sekundární vlivy.</p> <p>Bez potenciálu synergických/kumulativních vlivů.</p> <p>Dlouhodobý trvalý vliv.</p>						

#### K4 Plocha pro retenční vodní plochu

Příroda a krajina, krajinný ráz	Voda	ZPF, PUPFL	Hluk	Ovzduší a klima	Veřejné zdraví, faktory pohody	Ostatní
+1	+1	±0	±0	±0	±0	±0

Mírně pozitivní v oblasti přírody a krajiny (vytvoření ekostabilizujícího prvku, včetně vazby na ÚSES) a vodní prostředí (příznivé ovlivnění vodního režimu - retence vody v krajině). V ostatních okruzích indiferentní.  
Bez potenciálu vyvolat sekundární vlivy.  
Bez potenciálu synergických/kumulativních vlivů.  
Dlouhodobý trvalý vliv.

#### K5 Plocha pro lokální biokoridor LBK 8

Příroda a krajina, krajinný ráz	Voda	ZPF, PUPFL	Hluk	Ovzduší a klima	Veřejné zdraví, faktory pohody	Ostatní
+1	±0	±0	±0	±0	±0	±0

Mírně pozitivní v oblasti přírody a krajiny (rozvoj ÚSES). V ostatních okruzích indiferentní.  
Bez potenciálu vyvolat sekundární vlivy.  
Bez potenciálu synergických/kumulativních vlivů.  
Dlouhodobý trvalý vliv.

#### K6 Plocha pro lokální biocentrum LBC 6

Příroda a krajina, krajinný ráz	Voda	ZPF, PUPFL	Hluk	Ovzduší a klima	Veřejné zdraví, faktory pohody	Ostatní
+1	±0	±0	±0	±0	±0	±0

Mírně pozitivní v oblasti přírody a krajiny (rozvoj ÚSES). V ostatních okruzích indiferentní.  
Bez potenciálu vyvolat sekundární vlivy.  
Bez potenciálu synergických/kumulativních vlivů.  
Dlouhodobý trvalý vliv.

#### K7 Plocha pro retenční vodní plochu, pro lokální biokoridory LBK 7 a LBK 6 a pro lokální biocentrum LBC 5

Příroda a krajina, krajinný ráz	Voda	ZPF, PUPFL	Hluk	Ovzduší a klima	Veřejné zdraví, faktory pohody	Ostatní
+1	+1	±0	±0	±0	±0	±0

Mírně pozitivní v oblasti přírody a krajiny (rozvoj ÚSES) a vodní prostředí (příznivé ovlivnění vodního režimu - retence vody v krajině). V ostatních okruzích indiferentní. Poznámka: Uvedené pozitivní vlivy lze diskutovat s ohledem na rozsah (rozsáhlejší plošnou výměru) až v hladině +2.  
Bez potenciálu vyvolat sekundární vlivy.  
Bez potenciálu synergických/kumulativních vlivů.  
Dlouhodobý trvalý vliv.

#### K8 Plocha pro lokální biokoridor LBK 2

Příroda a krajina, krajinný ráz	Voda	ZPF, PUPFL	Hluk	Ovzduší a klima	Veřejné zdraví, faktory pohody	Ostatní
+1	±0	±0	±0	±0	±0	±0

Mírně pozitivní v oblasti přírody a krajiny (rozvoj ÚSES, prakticky ovšem potvrzení stávajícího stavu). V ostatních okruzích indiferentní.  
Bez potenciálu vyvolat sekundární vlivy.  
Bez potenciálu synergických/kumulativních vlivů.  
Dlouhodobý trvalý vliv.

### K9 Plocha pro lokální biokoridor LBK 2

Příroda a krajina, krajinný ráz	Voda	ZPF, PUPFL	Hluk	Ovzduší a klima	Veřejné zdraví, faktory pohody	Ostatní
+1	±0	±0	±0	±0	±0	±0
Mírně pozitivní v oblasti přírody a krajiny (rozvoj ÚSES, prakticky ovšem potvrzení stávajícího stavu). V ostatních okruzích indiferentní. Bez potenciálu vyvolat sekundární vlivy. Bez potenciálu synergických/kumulativních vlivů. Dlouhodobý trvalý vliv.						

### 6.3. Celkové shrnutí vlivů na životní prostředí

Jak vyplývá z výše uvedených údajů, vlivy Územního plánu Silůvky jsou z hlediska všech zvažovaných faktorů (příroda a krajina, krajinný ráz, voda, zemědělský půdní fond a pozemky určené k plnění funkcí lesa, hluk, ovzduší a klima, veřejné zdraví a faktory pohody, resp. ostatní) akceptovatelné, bez potenciálu významně negativního ovlivnění složek životního prostředí, resp. veřejného zdraví.

Jak s každou jednotlivou plochou, tak s územním plánem jako celkem, lze proto z environmentálního hlediska souhlasit.

Celková situace ekologických vztahů v území je doložena v příloze 1 tohoto vyhodnocení.

Z celkového hlediska Územní plán Silůvky posiluje biologickou rozmanitost území, a to rozvojem územního systému ekologické stability a rozvojem ekostabilizačních prvků. S tím souvisejícími pozitivními efekty jsou vlivy na vodu (retence vody v krajině), a veřejné zdraví a faktory pohody (rekreační, resp. sportovní, zázemí obce). V tomto souhrnném ohledu lze očekávat i pozitivní vlivy na klima (mikroklimatické vlivy v souvislosti s adaptačními opatřeními na klimatickou změnu). Územní plán Silůvky tak principiálně vychází ze správných východisek politik ochrany životního prostředí (zejména Státní politiky životního prostředí ČR (2021), Strategie ochrany biologické rozmanitosti (2016) a Strategie přizpůsobení se změně klimatu v podmínkách ČR včetně souvisejícího Národního akčního plánu (2015, 2017).

# 7.

## (POROVNÁNÍ ZJIŠTĚNÝCH NEBO PŘEDPOKLÁDANÝCH Kladných A ZÁporných Vlivů podle jednotlivých variant řešení A JEJICH ZHODNOCENÍ)

Územní plán Silůvky není předložen k posouzení ve variantním řešení.

## 8.

### **(POPIS NAVRHOVANÝCH OPATŘENÍ PRO PŘEDCHÁZENÍ, SNÍŽENÍ NEBO KOMPENZACI VŠECH ZÁVAŽNÝCH NEGATIVNÍCH VLIVŮ NA ŽIVOTNÍ PROSTŘEDÍ)**

V rámci vyhodnocení vlivů Územního plánu Silůvky nejsou navrhována nad rámec všeobecně závazných předpisů žádná dodatečná opatření pro předcházení, snížení nebo kompenzaci negativních vlivů na životní prostředí, která by byla odůvodněna zjištěnými skutečnostmi. Vlivy na všechny složky životního prostředí a veřejného zdraví jsou přijatelně nízké.

Požadavky ochrany životního prostředí jsou dále ošetřeny všeobecně závaznými předpisy, platnými v oblasti ochrany životního prostředí a veřejného zdraví (specificky je nutno zmínit oblast hluku), a není tedy třeba je podmiňovat dodatečnými opatřeními.

## 9.

### **(ZHODNOCENÍ ZPŮSOBU ZAPRACOVÁNÍ CÍLŮ OCHRANY ŽIVOTNÍHO PROSTŘEDÍ PŘIJATÝCH NA VNITROSTÁTNÍ ÚROVNI DO ÚZEMNĚ PLÁNOVACÍ DOKUMENTACE A JEJICH ZOHLEDNĚNÍ PŘI VÝBĚRU VARIANT ŘEŠENÍ)**

Na základě vyhodnocení vlivů předkládaného Územního plánu Silůvky na životní prostředí je možné konstatovat, že územní plán je v souladu s nadřazenou územně plánovací dokumentací i cíli ochrany životního prostředí, přijatými na vnitrostátní úrovni.

# 10.

## (NÁVRH UKAZATELŮ PRO SLEDOVÁNÍ VLIVU ÚZEMNĚ PLÁNOVACÍ DOKUMENTACE NA ŽIVOTNÍ PROSTŘEDÍ)

V rámci vyhodnocení vlivů Územního plánu Silůvky není navržen monitoring indikátorů vlivu na životní prostředí.

Předpokládá se zachování stávajících monitorovacích ukazatelů příslušných gestorů (ČHMÚ, Povodí, ŘSD, resp. dalších), běžně aplikovaných pro dotčené území.



# 11.

## (NÁVRH POŽADAVKŮ NA ROZHODOVÁNÍ VE VYMEZENÝCH PLOCHÁCH A KORIDORECH Z HLEDISKA MINIMALIZACE NEGATIVNÍCH VLIVŮ NA ŽIVOTNÍ PROSTŘEDÍ)

### 11.1. Závěry a doporučení

Z celkového pojetí Územního plánu Silůvky dospěl zpracovatel vyhodnocení vlivů na životní prostředí k závěru, že vlivy Územního plánu Silůvky jsou z hlediska všech zvažovaných faktorů (příroda a krajina, krajinný ráz, voda, zemědělský půdní fond a pozemky určené k plnění funkcí lesa, hluk, ovzduší a klima, veřejné zdraví a faktory pohody, resp. ostatní) nevýznamné, bez potenciálu významně negativního ovlivnění složek životního prostředí, resp. veřejného zdraví. Jak s každou jednotlivou plochou, tak s územním plánem jako celkem, lze proto z environmentálního hlediska souhlasit.

Z uvedených důvodů zpracovatel vyhodnocení navrhuje souhlasné stanovisko příslušného orgánu.

### 11.2. Návrh stanoviska

Na základě návrhu územního plánu, vyhodnocení vlivů územního plánu na životní prostředí, vyhodnocení vlivů územního plánu na udržitelný rozvoj území, vyjádření podaných k návrhu územního plánu, k vyhodnocení vlivů územního plánu na životní prostředí a k vyhodnocení vlivů územního plánu na udržitelný rozvoj území, Krajský úřad Jihomoravského kraje, jako příslušný orgán podle § 22 písm. b) zákona č. 100/2001 Sb., o posuzování vlivů na životní prostředí, ve smyslu § 10g a § 10i uvedeného zákona, vydává

#### SOUHLASNÉ STANOVISKO

k návrhu Územního plánu Silůvky v rozsahu návrhových ploch a jejich prostorových a funkčních regulativů, a to jak ke každé jednotlivé ploše, tak k územnímu plánu jako celku.

K navrhovanému Územnímu plánu Silůvky nejsou nad rámec požadavků všeobecně závazných předpisů stanoveny dodatečné podmínky.

Krajský úřad upozorňuje, že tímto stanoviskem není dotčena povinnost investorů (oznamovatelů záměrů, umístěvaných v souladu s územním plánem) postupovat ve smyslu ustanovení § 6 a následujících zákona č. 100/2001 Sb., o posuzování vlivů na životní prostředí, v platném znění, upravujících posuzování vlivů na životní prostředí, pokud budou tyto záměry naplňovat ustanovení § 4 tohoto zákona. Posouzení vlivů záměru na životní prostředí je pak jedním z podkladů v následujících řízeních dle zvláštních právních předpisů.

## 12.

### (NETECHNICKÉ SHRNU TÍ VÝŠE UVEDENÝCH ÚDAJŮ)

*Tato část vyhodnocení je určena zájemcům o všeobecné informace. Jsou zde stručně shrnuty údaje předchozích kapitol. Podrobnější informace zájemce najde v předchozích kapitolách.*

#### *Všeobecné údaje*

Vyhodnocení vlivů územního plánu na životní prostředí (tzv. vyhodnocení SEA) je vypracováno ve smyslu zákona č. 100/2001 Sb., o posuzování vlivů na životní prostředí, v platném znění, v rozsahu dle přílohy zákona č. 183/2006 Sb., o územním plánování a stavebním řádu (stavební zákon), v platném znění.

Předmětem vyhodnocení je nový Územní plán Silůvky, jehož pořizovatelem je obec Silůvky.

Požadavek na zpracování tohoto vyhodnocení vychází ze stanovisek Krajského úřadu Jihomoravského kraje, vydaných v rámci projednávání návrhu zadání územního plánu Silůvky. V těchto stanoviscích je uvedeno:

- A) Předložená úprava nemůže mít významný vliv na příznivý stav předmětu ochrany nebo celistvost evropsky významných lokalit nebo ptačích oblastí soustavy NATURA 2000. (...)
- B) Je uplatněn požadavek na vyhodnocení vlivů návrhu územního plánu na životní prostředí (dále jen "SEA vyhodnocení"). (...) SEA vyhodnocení bude zpracováno v rozsahu úměrném velikosti a složitosti řešeného území. S ohledem na obsah návrhu zadání ÚP a charakter řešeného území se SEA vyhodnocení zaměří zejména na problematiku ochrany přírody a krajiny a krajinného rázu, ochranu vod, ochranu zemědělského půdního fondu, a dále na problematiku hluku, ochranu ovzduší a na možné negativní dopady na životní prostředí, veřejné zdraví a pohodu bydlení související s budoucím využitím návrhových ploch a jejich vzájemného uspořádání. Návrhové plochy budou posouzeny ve vzájemných vztazích, aby byly eliminovány budoucí střety vyplývající z rozdílného funkčního využití.

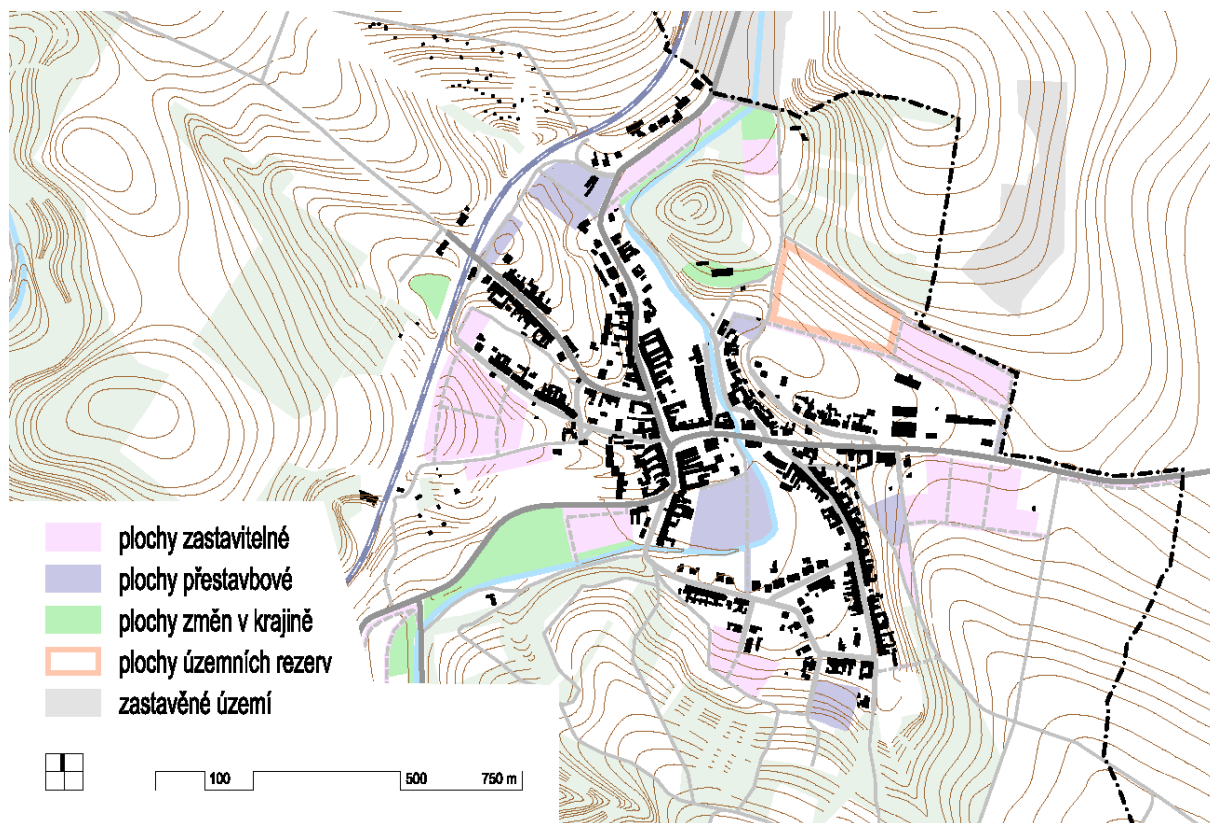
SEA vyhodnocení bude obsahovat návrh stanoviska příslušného úřadu ke koncepci s uvedením jednoznačných výroků, zda lze z hlediska negativních vlivů na životní prostředí doporučit schválení jednotlivých návrhových ploch a schválení územního plánu jako celku, popřípadě budou navrženy a doporučeny podmínky nutné k minimalizaci vlivů na životní prostředí a veřejné zdraví.

#### *Obsah územního plánu*

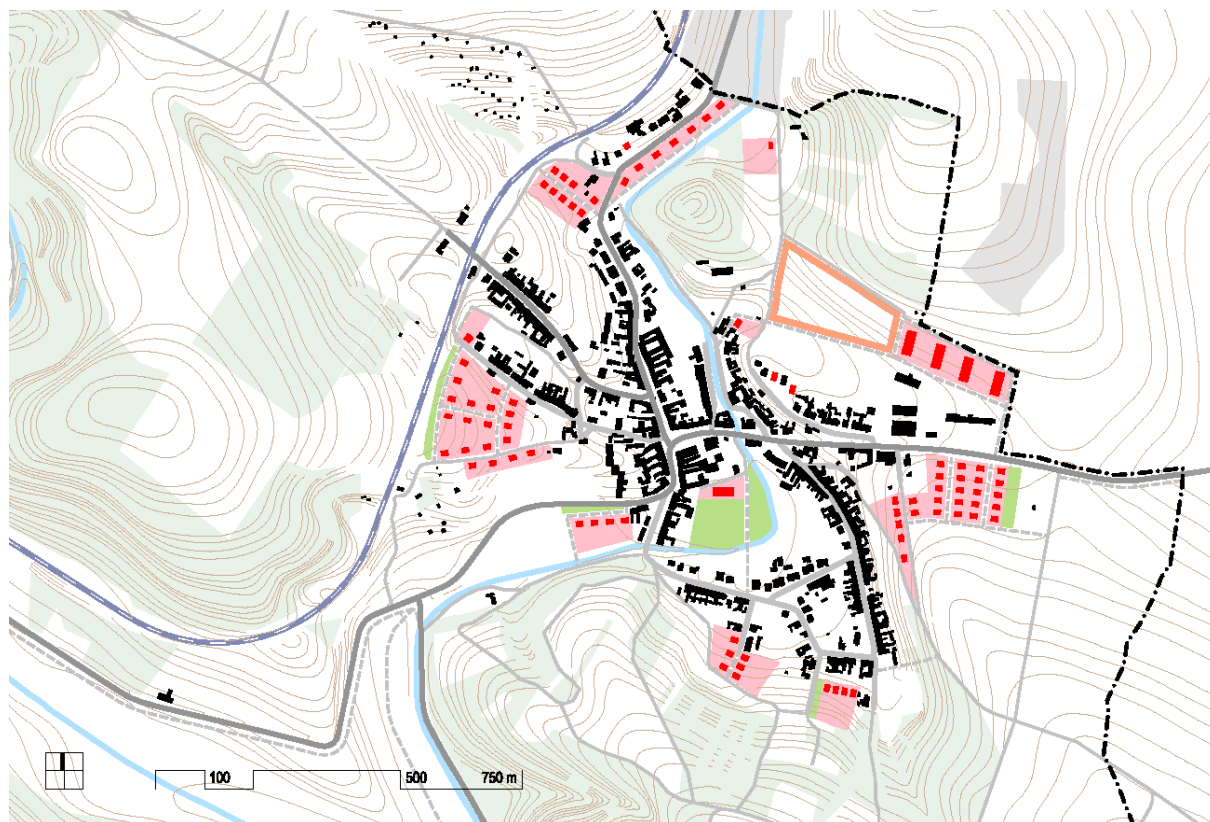
Předmětem Územního plánu Silůvky je vymezení rozvojových ploch (zástavbových, přestavbových a změn v krajině) v souladu s požadavky na udržitelný rozvoj území. Potřebu rozvojových ploch lze naplnit jak potvrzením vhodných již dříve vymezených rozvojových ploch dle stávajícího územního plánu (který ovšem pro obec Silůvky doposud neexistuje) nebo vymezením zcela nových ploch v souladu s celkovou koncepcí rozvoje obce.

Přehled obsahu územního plánu je uveden v kapitole 1. (STRUČNÉ SHRNU TÍ OBSAHU A HLAVNÍCH CÍLŮ ÚZEMNĚ PLÁNOVACÍ DOKUMENTACE, VZTAH K JINÝM KONCEPCÍM), strana 6 tohoto vyhodnocení. Graficky je poloha zastavitelných ploch, přestavbových ploch a ploch změn v krajině na území obce Silůvky zřejmá z následujících obrázků.

Obr.: Schéma rozvojových ploch



Obr.: Schéma rozvoje zástavby



#### Údaje o stavu životního prostředí v dotčeném území

Z hlediska Územně analytických podkladů (5. úplná aktualizace 2020) je obec Silůvky hodnocena podle vyváženosti vztahu územních podmínek pro udržitelný rozvoj území s tímto hodnocením (vyhodnocení dle pilířů):

- hospodářský pilíř: špatný stav,
- sociální pilíř: špatný stav,
- environmentální pilíř: dobrý stav.

Z hlediska životního prostředí nejsou v Územně analytických podkladech identifikovány problémy životního prostředí k řešení v územně plánovací dokumentaci.

#### Údaje o vlivech územního plánu na životní prostředí

Vlivy Územního plánu Silůvky jsou z hlediska všech zvažovaných faktorů (příroda a krajina, krajinný ráz, voda, zemědělský půdní fond a pozemky určené k plnění funkcí lesa, hluk, ovzduší a klima, veřejné zdraví a faktory pohody, resp. ostatní) vyhodnoceny jako akceptovatelné, bez potenciálu významně negativního ovlivnění složek životního prostředí, resp. veřejného zdraví. Zároveň jsou vyloučeny negativní vlivy na předměty ochrany a celistvost území soustavy Natura 2000.

Jak s každou jednotlivou plochou, tak s územním plánem jako celkem, lze proto z environmentálního hlediska souhlasit.

Z celkového hlediska Územní plán Silůvky posiluje biologickou rozmanitost území, a to rozvojem územního systému ekologické stability a rozvojem ekostabilizačních prvků. S tím souvisejícími pozitivními efekty jsou vlivy na vodu (retence vody v krajině), a veřejné zdraví a faktory pohody (rekreační, resp. sportovní, zázemí obce). V tomto souhrnném ohledu lze očekávat i pozitivní vlivy na klima (mikroklimatické vlivy v souvislosti s adaptačními opatřeními na klimatickou změnu). Územní plán Silůvky tak principiálně vychází ze správných východisek politik ochrany životního prostředí (zejména Státní politiky životního prostředí ČR (2021), Strategie ochrany biologické rozmanitosti (2016) a Strategie přizpůsobení se změně klimatu v podmínkách ČR včetně souvisejícího Národního akčního plánu (2015, 2017).

#### Závěr

Z celkového pojetí Územního plánu Silůvky dospěl zpracovatel vyhodnocení vlivů na životní prostředí k závěru, že vlivy Územního plánu Silůvky jsou z hlediska všech zvažovaných faktorů (příroda a krajina, krajinný ráz, voda, zemědělský půdní fond a pozemky určené k plnění funkcí lesa, hluk, ovzduší a klima, veřejné zdraví a faktory pohody, resp. ostatní) nevýznamné, bez potenciálu významně negativního ovlivnění složek životního prostředí, resp. veřejného zdraví. Jak s každou jednotlivou plochou, tak s územním plánem jako celkem, lze proto z environmentálního hlediska souhlasit.

Z uvedených důvodů zpracovatel vyhodnocení navrhuje souhlasné stanovisko příslušného orgánu.

#### KONEC HLAVNÍHO TEXTU VYHODNOCENÍ

Datum zpracování, podpis zpracovatele a seznam osob, které se podílely na zpracování, se nachází v jeho úvodní části.

## Přílohy

Seznam příloh:

Příloha 1 (Situace ekologických vztahů)